

# *everfit*

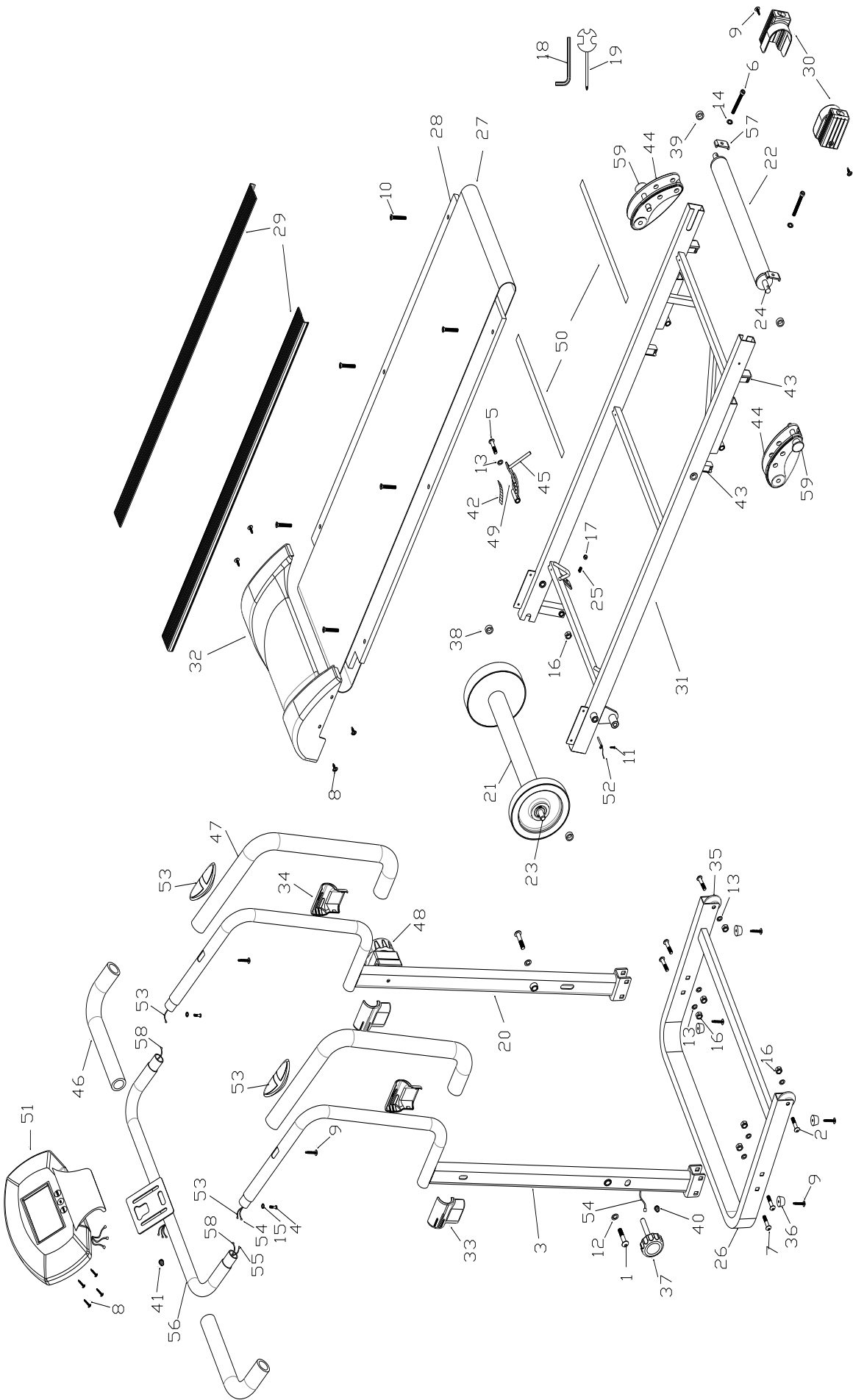
## BEDIENUNGSANLEITUNG



**TFK110 MAG**



# ÜBERSICHTSZEICHNUNG



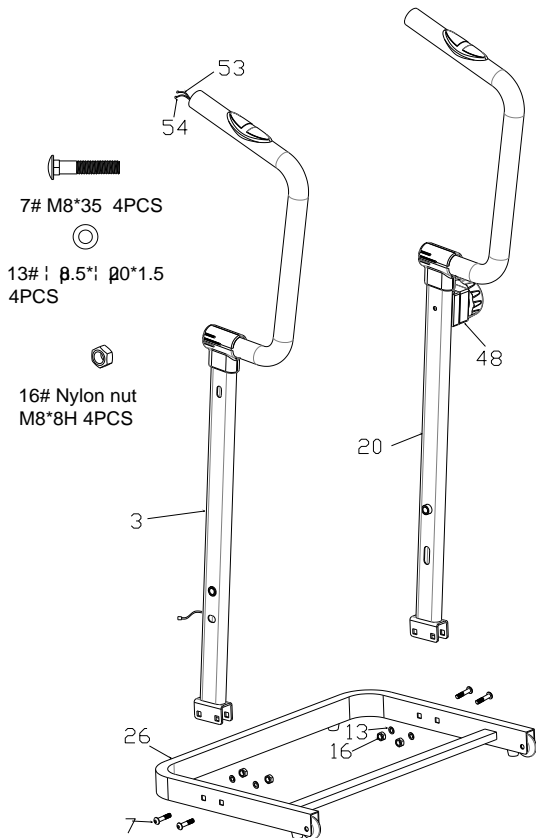
## PARTS LIST

No.	Name & Specification	QTY	No.	Name & Specification	QTY
01	Allen bolt M10*50	2	27	Running belt	1
02	Allen bolt M8*30	2	28	Running board	1
03	<b>Left upright</b>	1	29	Side rail	2
04	Allen bolt M6*10	2	30	Rear cover	2
05	Allen bolt M8*75	1	31	<b>Main frame</b>	1
06	Allen bolt M6*60	2	32	Motor cover	1
07	Carriage bolt M8*35	4	33	Decorative cover left	2
08	Cross head screw M5*12	4	34	Decorative cover right	2
09	Philips screw ST4.2*20	8	35	Transportation wheel	2
10	Philips screw ST4.8*25	6	36	Cushion pad	4
11	Philips screw ST4.2*12	1	37	Locking knob	1
12	Flat washer $\Phi 10.5 \times \Phi 22 \times 1.5$	2	38	Front roller spacer	2
13	Flat washer $\Phi 8.5 \times \Phi 20 \times 1.5$	7	39	Rear roller spacer	2
14	Flat washer $\Phi 6.5 \times \Phi 15 \times 1.5$	2	40	spout plug $\phi 12.5$	1
15	Arc washer D6	2	41	spout plug $23 \times 18 \times 12 \times 9$	1
16	Nylon nut M8*8H	7	42	Magnet positioning frame	1
17	Nylon nut M6*6H	1	43	Rectangle inner plug for tube 40*20	4
18	L wrench	1	44	Adjustable back foot	2
19	Cross complex wrench	1	45	<b>Magnetic plate combination</b>	1
20	<b>Right upright</b>	1	46	Electronic watch stand foam	2
21	Front roller	1	47	Foam for hand pulse handle	2
22	Rear roller	1	48	Eight gear position trimming	1
23	Front roller shaft	1	49	Strong magnetic	3
24	Rear roller shaft	1	50	EVA mat	2
25	Spring	1	51	Computer	1
26	<b>Base tube</b>	1	52	Needle type magnetic induction 150mm	1

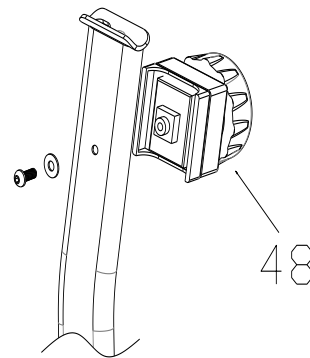
53	Heart rate slice 170mm	2	58	Heart rate slice Sensor wire 460mm	2
54	Sensor wire 1 1380mm	1	59	Ring insert pin	2
55	Sensor wire 2 460mm	1			
56	<b>Electronic watch stand</b>	1			
57	<b>Adjustment U base</b>	1			

# MONTAGE

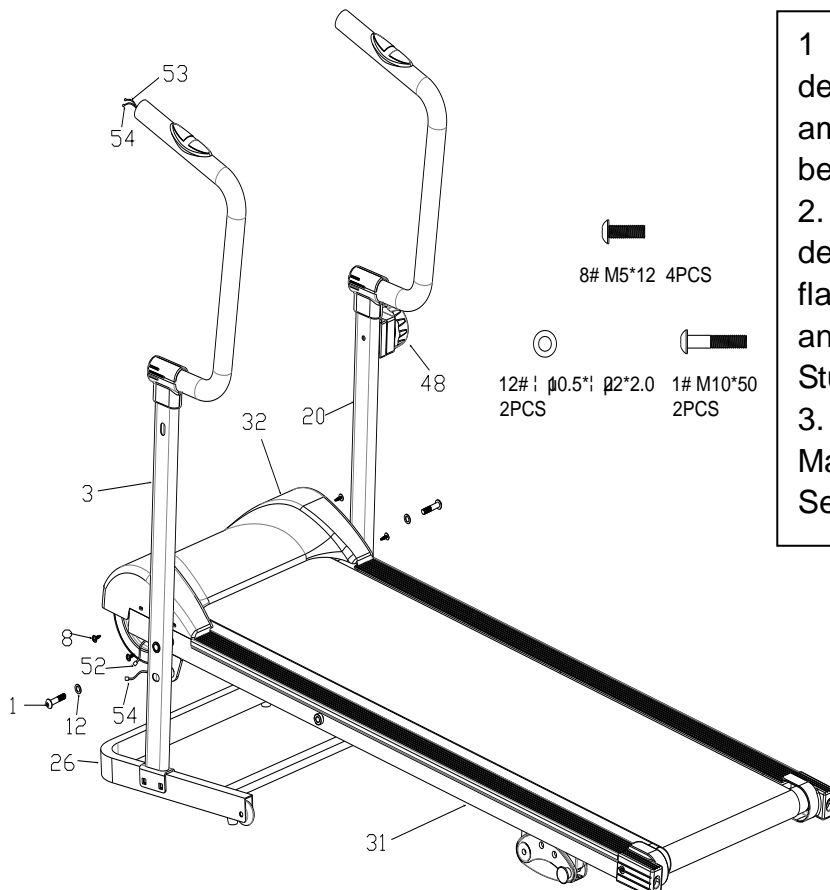
## Schritt 1



1. Montieren Sie die Griffschraube (48) mit einer Kreuzschlitzschraube und einer flachen Unterlegscheibe an der rechten Stütze (20).
2. Befestigen Sie die linke und rechte Stütze (3, 20) mit den Schrauben (7), den flachen Unterlegscheiben (13) und den Polyamid-Muttern (16) am Standfuß (26).

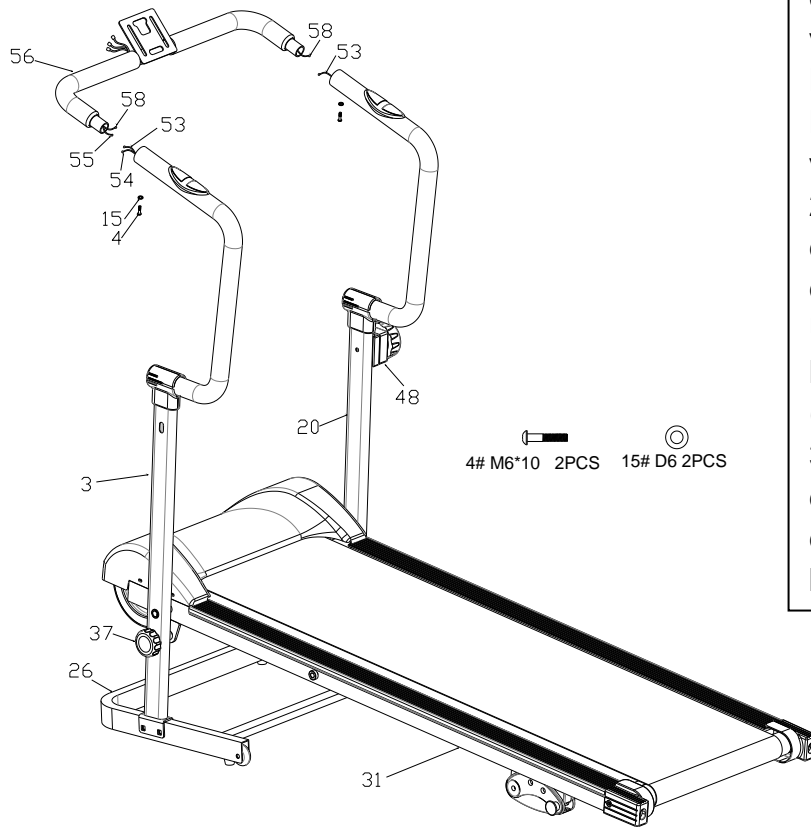


## Schritt 2



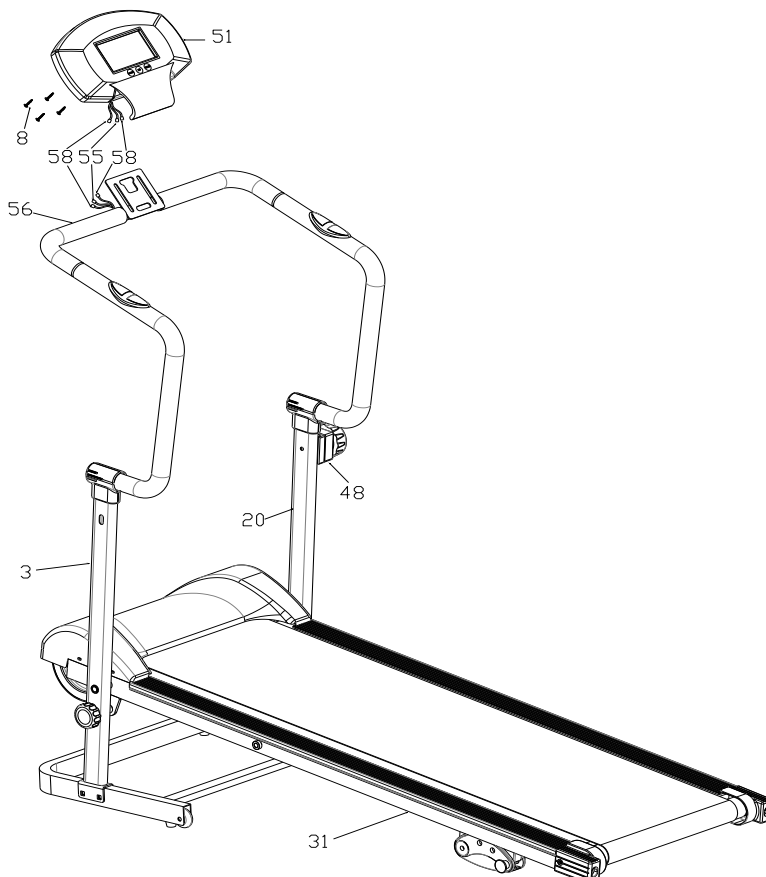
- 1 Die Motorabdeckung (32) mit den Kreuzschlitzschrauben (8) am Grundrahmen (31) befestigen.
2. Den Grundrahmen (31) mit den Inbusschrauben (1) und den flachen Unterlegscheiben (12) an der linken und der rechten Stütze (3, 20) montieren.
3. Die Kabel für die Magnetinduktion (52) mit dem Sensorkabel 1 (54) verbinden.

### Schritt 3:



1. Das Sensorkabel 2 (55) mit dem Sensorkabel 1 (54) verbinden. Das Herzfrequenzkabel (53) mit dem Herzfrequenz-Sensorkabel (58) verbinden.
2. Die Computerbügel (56) mit den Inbusschrauben (4) und den gewölbten Unterlegscheiben (15) an der linken und der rechten Stütze (3, 20) montieren.
3. Den Grundrahmen (31) mit der Griffschraube (37), die durch die linke Stütze (3) führt, befestigen.

### Schritt 4



1. Den Computer (51) mit den Kreuzschlitzschrauben (8) am Computerbügel (56) befestigen.
2. Das Sensorkabel 2 (55)/Herzfrequenz-Sensorkabel (58) mit dem Computer (51) verbinden.

## Abbildungen - Hochklappen des Laufbandes

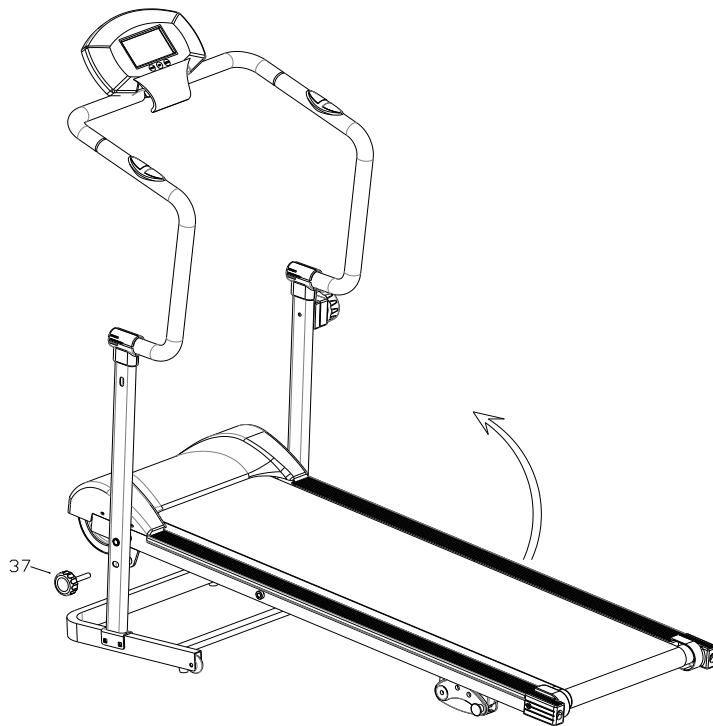


Abbildung 1

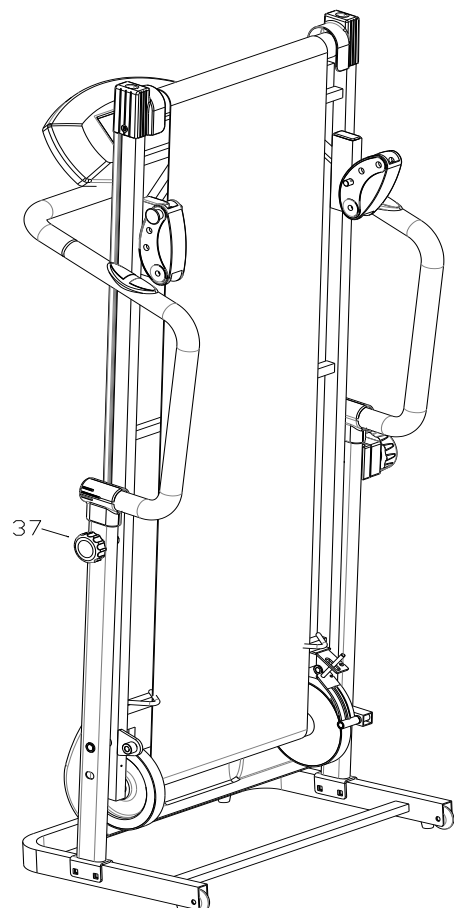
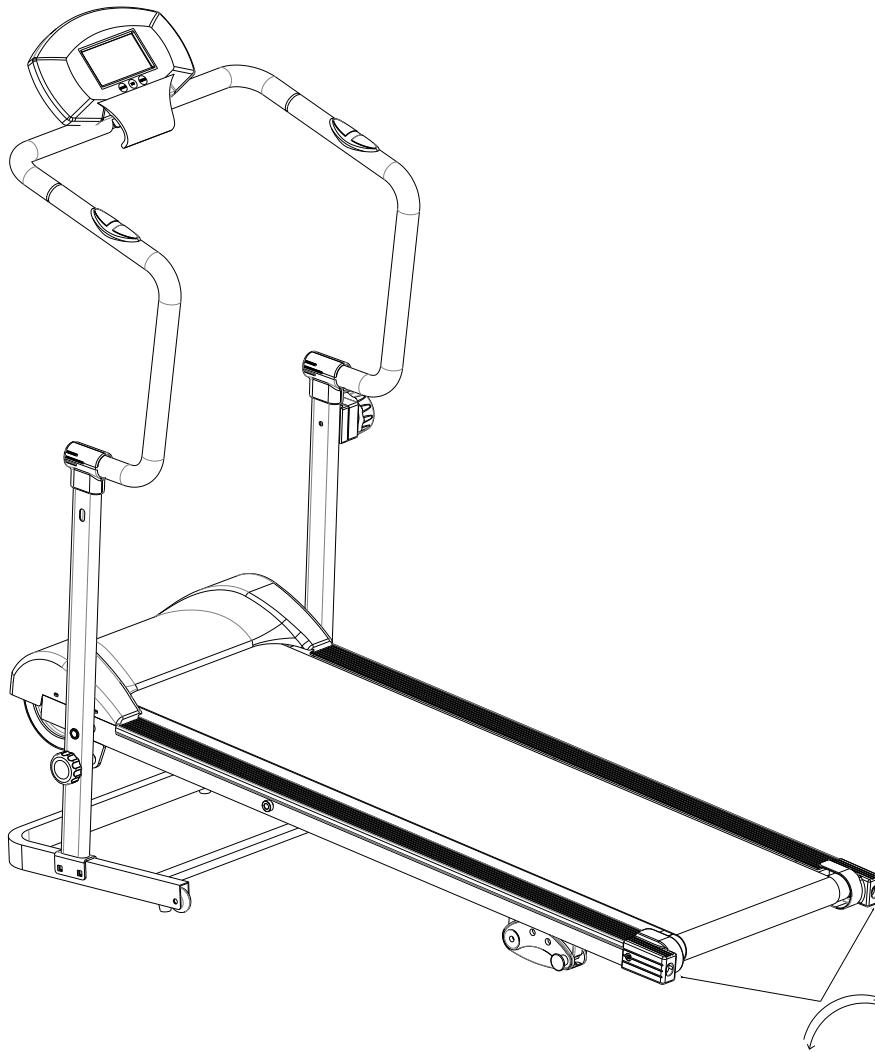
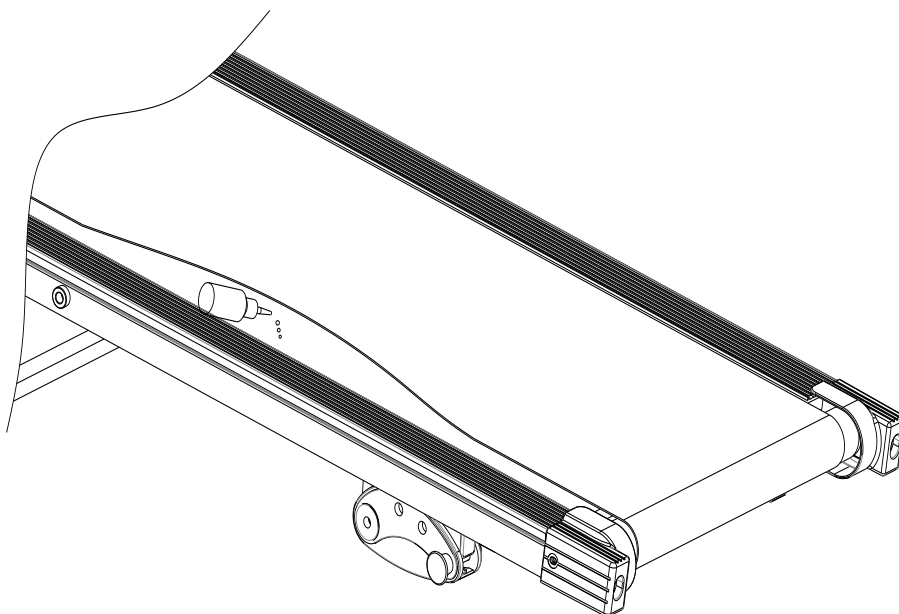


Abbildung 2

## Abbildung - Einstellen des Laufgurts



## Abbildung - Schmierung



## BETRIEBSANLEITUNG

### VERWENDUNG DES FITNESSMESSERS

**EINSCHALTEN:** Bewegung des Laufgurts oder Drücken einer beliebigen Taste.

**AUSSCHALTEN:** Automatisches Ausschalten nach 4 Minuten Inaktivität.

### FUNKTIONSTASTEN

**MODE:** Drücken Sie kurz, um jede Funktion für die Anzeige oder voreingestellte Zielwerte auszuwählen. Drücken Sie die Taste und halten Sie sie drei Sekunden lang gedrückt, um alle Funktionen auf Null zurückzusetzen.

**SET:** Drücken Sie diese Taste, um die Zielwerte DISTANCE und CALORIES festzulegen.

**RESET:** Diese Taste setzt jede Funktion auf Null zurück. Um alle Funktionen auf Null zurückzusetzen, drücken Sie die Taste und halten Sie sie vier Sekunden lang gedrückt.

### PRESET VALUES OPERATION:

Hören Sie vier Sekunden lang auf zu laufen. Drücken Sie die MODE-Taste, um Funktionen für voreingestellte Zielwerte auszuwählen. Das Messgerät durchläuft die Funktionen wie folgt und ermöglicht Ihnen das Einstellen der Funktionswerte. ZEIT (0:00 bis 99:00) - ENTFERNUNG (0,0 bis 99,99 Meilen) - KALORIEN (0 bis 999,9 Kcal)

Verwenden Sie die SET & RESET-Tasten, um die gewünschten Werte einzugeben, und drücken Sie die MODE-Taste, um die Voreinstellung zu bestätigen und zur nächsten Funktion zu wechseln. Um die Einstellung einiger Funktionen zu übernehmen, drücken Sie einfach die MODE-Taste. Starten Sie die Meter-Funktionen durch Gehen.

**FUNKTIONEN:** **SCAN:** Scant automatisch SPEED, TIME, DISTANCE, TOTAL DIST und CALORIES nacheinander mit a

alle sechs Sekunden wechseln.

**ZEIT:** Zählt in Schritten von einer Sekunde auf 99:59. Zählt vom voreingestellten Wert herunter

**GESCHWINDIGKEIT:** Zeigt die aktuelle Geschwindigkeit von Null bis 999,9 Meilen / Stunde an.

**ENTFERNUNG:** Zeigt eine Entfernung von bis zu 99,99 Meilen in Schritten von 0,01 Meilen an. Zählt vom voreingestellten Wert herunter.

**TOTAL DIST:** Zeigt die gesamte zurückgelegte Strecke an, die Sie von null auf 99,99 Meilen zurückgelegt haben. Die gesamte akkumulierte Entfernung bleibt erhalten, wenn das Messgerät ausgeschaltet wird.

**KALORIEN:** Zeigt den Kalorienverbrauch von null bis 999,9 kcal an. Zählt vom voreingestellten Wert herunter. Die Kalorienanzeige ist eine Schätzung für einen durchschnittlichen Benutzer. Es sollte nur als Vergleich zwischen Trainingseinheiten auf diesem Gerät verwendet werden.

**PULS:** Herzschlagsensor für Sie Herzschlag

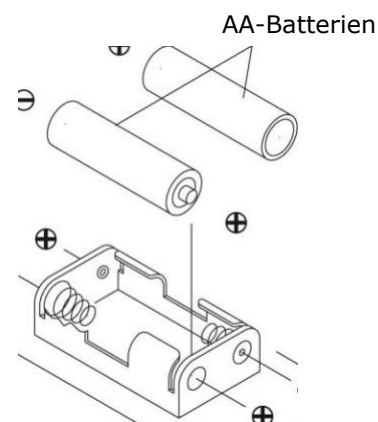
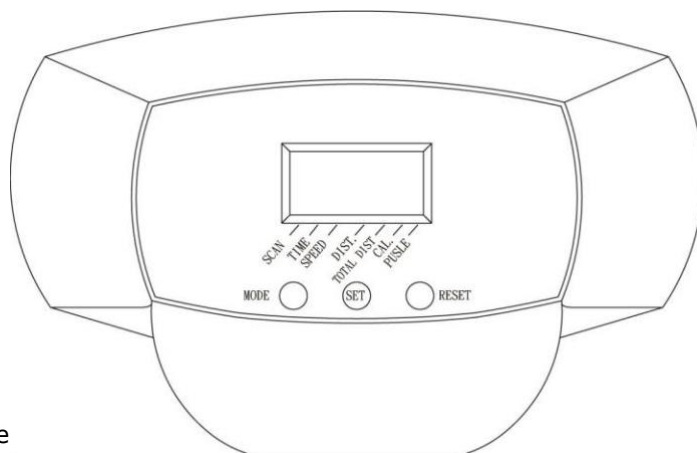
**HINWEIS:** Der TOTAL DIST wird auf Null zurückgesetzt, nachdem die Batterien entfernt wurden, um die Batterie auszutauschen oder das Gerät zu lagern.

### SO INSTALLIEREN UND ERSETZEN SIE BATTERIEN:

1. Öffnen Sie die Batterietür auf der Rückseite des Messgeräts.
2. Das Messgerät wird mit zwei AA-Batterien betrieben. Die Batterien sind nicht im Lieferumfang enthalten. Informationen zum Einsetzen oder Ersetzen der Batterien finden Sie in der Abbildung.

### HINWEIS:

1. Mischen Sie keine neue Batterie mit einer alten Batterie.
2. Verwenden Sie den gleichen Batterietyp. Mischen Sie eine Alkalibatterie nicht mit einem anderen Batterietyp.
3. Wiederaufladbare Batterien werden nicht empfohlen.





GARLANDO SPA

Via Regione Piemonte, 32 - Zona Industriale D1

15068 - Pozzolo Formigaro (AL) - Italy

[www.everfit.it](http://www.everfit.it) - [info@everfit.it](mailto:info@everfit.it)