

everfit

MANUEL D'UTILISATION



WELLY COMBI



Lisez ce manuel très attentivement et le garder à portée de main près du produit.



TABLE DES MATIÈRES

1.0	CONSIGNES DE SÉCURITÉ	pag.	3
1.1	DESTINATION DE L'APPAREIL ET CONTRE INDICATIONS.....	pag.	4
1.2	ÉTIQUETTES SUR LE PRODUIT	pag.	5
1.3	CARACTERISTIQUES-TECHNIQUES.....	pag.	6
2.0	PIÈCES OU INSTALLER LE PRODUIT	pag.	7
2.1	DÉBALLAGE - CONTENU DE L'EMBALLAGE.....	pag.	8
2.2	ASSEMBLAGE DU PRODUIT	pag.	9
2.3	BRANCHEMENT ÉLECTRIQUE.....	pag.	11
3.0	CONSEILS D'UTILISATION.....	pag.	12
3.1	FONCTIONS DE L'ORDINATEUR.....	pag.	13
4.0	ENTRETIEN.....	pag.	14
5.0	ÉLIMINATION - RECYCLAGE.....	pag.	15
6.0	CATALOGUE DE PIÈCES - COMMANDER DES PIÈCES DE RECHANGE.....	pag.	15
6.1	VUE ÉCLATÉE.....	pag.	16
6.2	LISTE DES PIÈCES DÉTACHÉES.....	pag.	17
7.0	CONDITION DE GARANTIE.....	pag.	18

COMPORTEMENT ADMIS

Avant l'installation et l'utilisation, lire attentivement ce manuel.

- Utilisez l'outil que à la maison. Les modalités et l'utilisation des avertissements doivent être expliqué à tous les membres de la famille ou aux amis qui sont autorisés à utiliser cet outil.
- Utilisez l'outil uniquement sur une surface plane. Couvrir le sol ou le tapis sous l'outil pour éviter dommages.
- S'assurer que la personne utilisant l'outil ait compris la instructions, en regardant les premières phases de l'entraînement. Ce manuel d'instruction doit toujours être proche de l'outil pour une consultation rapide, en cas de besoin.
- Assurez-vous que l'outil est utilisé uniquement par des personnes de plus de 16 ans, et des personnes qui sont en bonne conditions physiques.
- Portez toujours de vêtements appropriés pour une activité sportive, qui ne gêne pas le fonctionnement en toute sécurité. Toujours porter des chaussures de sport adaptées pour la course et un survêtement en coton.
- Si pendant l'utilisation de l'outil, vous ressentez des étourdissements à la tête, des douleurs thoraciques ou une sensation d'essoufflement, arrêter immédiatement l'exercice et consulter votre médecin.
- Vérifiez régulièrement que l'ensemble des boulons et autres fixations de l'appareil soient bien serrés.

COMPORTEMENTS INTERDITS

- **NE PAS** utiliser l'outil dans les centres de fitness, des clubs privés, des hôtels ou des zones pour l'utilisation collective de matériel de formation; cet outil est pas projeté pour une utilisation intensive dans des activités professionnelles, ou à des fins médicales, ou de réadaptation.
- **NE PAS** placer l'outil dans les sous-sols, terrasses, caves, les zones humides en général, ne le laissez pas exposé aux intempéries (pluie, soleil, etc.).
- **NE PAS** placer la machine sur une surface mouillée et le tenir éloigné de tous les contenants de liquide que en tombant peuvent endommager les composants électriques.
- **NE PAS** abîmer la console de l'outil et les pièces en plastique avec des objets pointus, des brosses ou des éponges abrasives ou de produits chimiques agressifs.
- **NE PAS** démonter les pièces de l'outil, sauf si l'opération est spécifié dans le manuel d'instruction.
- **NE PAS** laisser les enfants ou les animaux de compagnie de se rapprocher à l'outil. Il est conseillé de mettre l'outil dans une salle dédiée avec la porte qui empêche l'accès à toute personne non autorisée à aborder ce type de produit.
- **NE JAMAIS** utiliser l'outil si il est endommagée ou non en parfait état. En cas de panne et / ou mauvais fonctionnement, éteindre et ne pas toucher. Pour les réparations contacter notre service **SAV** (voir la section 6.0) ou un centre d'assistance spécialisé.
- **NE PAS** monter pieds nus et **NE PAS** porter des chaussures avec des semelles en cuir ou autre matériau rigide.
- **NE PAS** porter de vêtements en matière synthétique ou un mélange de laine qui empêche la transpiration pendant l'exercice. L'utilisation de vêtements inadéquats peut conduire à des problèmes de nature hygiénique, mais aussi la possibilité de créer des charges électrostatiques.

Le produit décrit dans ce manuel est un vélo facile à utiliser et sécurisé. Il convient pour toute la famille, pour faire de la gymnastique passive, à effectuer d'une manière douce et progressive. Il n'a pas de selle et guidon et peut être utilisé à partir du canapé ou un fauteuil de bureau, ou couché sur un tapis. Cet outil vous permet d'être en mesure de rester en forme grâce à un exercice constant à faible intensité, pour une amélioration des habiletés motrices et cardiovasculaires. Le produit est conçu et certifié pour un usage privatif dans un environnement domestique et pour une utilisation dans le sport, à ne pas être utilisé à des fins de réadaptation, médicales ou thérapeutiques. Cet outil vous permet de faire du sport sans quitter la maison. Vous pouvez donc faire du sport, même quand le temps ne permet pas, ou tout simplement lorsque vous n'avez pas le désir et le temps de quitter la maison pour le vélo ou d'aller se former à un centre de remise en forme. Il est essentiel de suivre toutes les instructions et les avertissements contenus dans ce manuel afin de vous assurer que vous exercez en toute sécurité. Des efforts intenses et prolongés exigent une bonne condition physique et pour cette raison il est nécessaire d'évaluer les utilisateurs contre-indiqués ci-dessous.

L'utilisation du produit est interdite dans les conditions suivantes:

- **utilisateur enceinte;**
- **utilisateur même temporairement incapable;**
- **utilisateur avec des maladies liées au cœur, des poumons ou des reins.**

La garantie sur le produit, et la responsabilité du distributeur sont invalidés dans les cas suivants:

- **une mauvaise utilisation du produit autre que celui spécifié dans le manuel d'instruction m;**
- **le non-respect des intervalles et des méthodes d'entretien;**
- **altération du produit**
- **l'utilisation de pièces de rechange non originales;**
- **non-respect des consignes de sécurité dans les pictogrammes et dans le manuel d'instruction.**

Ce manuel contient toutes les informations pour l'installation, l'entretien et l'utilisation correcte du produit. L'utilisateur du produit, et tous les autres membres de la famille qui l'utiliseront, ont l'obligation de lire avec une attention maximale les informations contenues dans ce manuel afin de effectuer une installation sûre et une correcte utilisation.

S'il vous plaît, suivez les instructions dans ce manuel pour la sécurité personnelle et une durée de vie du produit maximale.

Les consignes de sécurité et les parties importants du texte sont mis en évidence en gras et sont précédées d'un symbole, comme illustré et définis ci-dessous.



Toute information portant ce symbole indiquent DANGER: Utiliser extrême prudence pour éviter les blessures.



Toute information portant ce symbole indique ATTENTION: payer la plus grande attention pour éviter d'endommager le produit.

NOTE:

Les dessins contenus dans le manuel sont destinées à simplifier et à rendre les sujets plus intuitive. Toutefois, en raison d'une mise à jour constante des produits, il est possible que certains de ces dessins sont différents des produits achetés; dans un tel cas, s'il vous plaît noter qu'il s'agit de petits changements esthétique et que la sécurité et de l'information sur le même restent garanties.

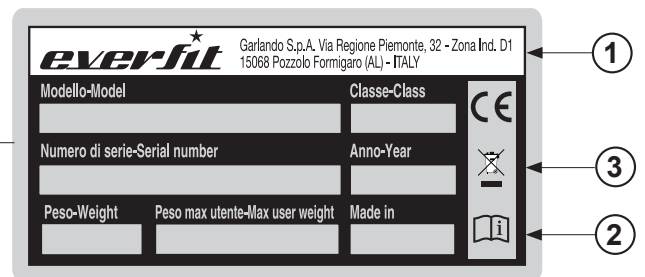
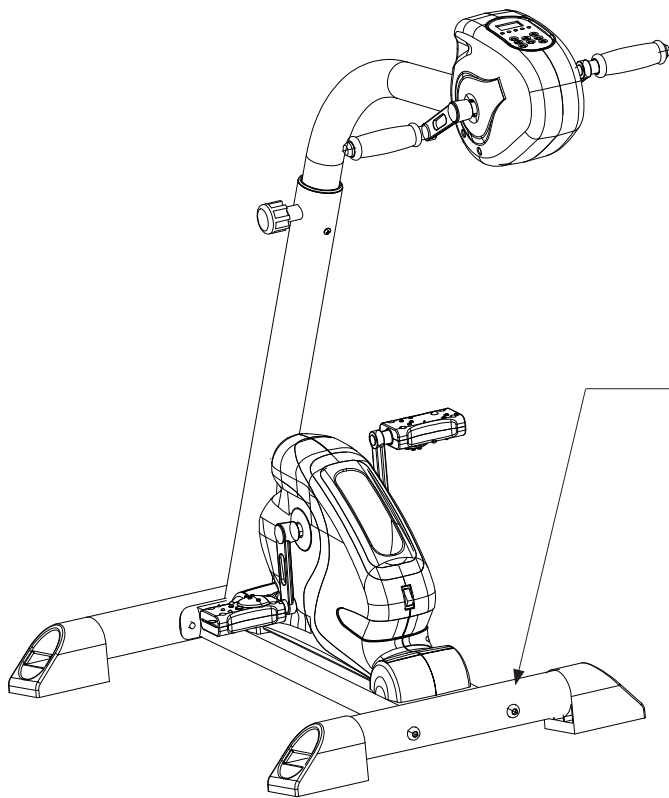
Le fabricant poursuit une politique de développement et mise à jour constant, et peut modifier les parties esthétiques du produit sans préavis.

1.2

ÉTIQUETTES SUR LE PRODUIT

- 1) La plaque d'identification du produit contient l'adresse du distributeur, les données techniques principale et le numéro de série.
- 2) Symbole d'obligation de lire le manuel d'instruction avant d'effectuer toute opération d'assemblage ou maintenance du produit.
- 3) Symboles de la conformité des produits aux normes CE concernant le traitement et l'élimination des substances dangereuses dans les équipements électriques et électroniques.

La plaque d'identification ne doit pas être retiré ni modifié, le code du modèle et le numéro de série doit toujours être cité lors de la commande des pièces de rechange.



AJUSTEMENT DE VITESSE	Réglage électronique de 12 niveaux
VITESSE MIN. ÷ MAX.	28 ÷ 76 tr / min
INFORMATION D'ORDINATEUR	Fonction Scan, niveau de vitesse sélectionnée, la durée, nombre de tours depuis le début de l'entraînement, les calories consommées, nr. programme
CONDUITE	Bidirectionnel, en avant en arrière
DIMENSIONS MAX (LXPXH)	720 x 635 x (950÷1048) mm
DIMENSIONS CARTON (LXPXH)	810 x 690 x 205 mm
POIDS NET	15 kg
POIDS BRUT	17 kg
CONFORMITE'	Directive EMC (2004/108/CE) - Directive LDV (2006/95/CE) Directive RoHS (2011/65/UE)
POUISSANCE	230 VAC - 50÷60 Hz - Classe II
MOTEUR	Nr. 2 moteurs de 230 VCC - 70 W

CARACTERISTIQUES DE LA PIÈCE:

• La pièce pour l'installation et la conservation du produit doit être:

- ✓ Un environnement domestique,
- ✓ En intérieur et assez large,
- ✓ Avec un éclairage naturel et artificiel approprié
- ✓ Equipé d'un ou plusieurs fenêtres de ventilation,
- ✓ Avec une température comprise entre 5°C et 32° C,
- ✓ Taux d'humidité relative comprise entre 20% et 90%.

Le produit **ne doit PAS** être installé à l'extérieur ou dans des endroits humides ou exposés au brouillard salin.

CARACTÉRISTIQUES DE LA SURFACE D'APPUI:

- La surface sur laquelle placer le produit doit être:
 - ✓ Parfaitement à niveau,
 - ✓ Suffisant pour supporter le poids du produit pendant une utilisation normale.
- En présence de revêtements de sol réalisés avec des matériaux précieux (par exemple de moquette ou de parquet) il faut toujours le protéger en interposant, au niveau des points de contact, du matériau souple, comme par exemple des feuilles de carton, un chiffon en coton ou une feuille de caoutchouc.

CONSEILS POUR L'INSTALLATION:

- La surface de la pièce dans laquelle vous placez le produit doit avoir une prise électrique située à proximité immédiate et ne doit pas être exposée au soleil. S'il y a une grande zone fenêtré, il convient de interposer un rideau de protection.
- Le produit doit également être tenu à l'écart des systèmes de climatisation et de chauffage de l'air, afin d'éviter, pendant l'entraînement, d'être investi par des sources de ventilation.

EXIGENCES DE SÉCURITÉ:

- Il est nécessaire de maintenir le produit dans une chambre qui possède porte fermant à clé, de sorte qu'il ne soit pas accessible aux enfants.
- Lorsque le produit ne sert pas, toujours débrancher le cordon d'alimentation de la prise murale.

2.1

DÉBALLAGE - CONTENU DE L'EMBALLAGE

L'emballage est constitué d'une boîte en carton fermée avec des agrafes et des bandes de cerclage. Lorsque vous placez la boîte sur le sol observez l'indication "High Side", rapportée par la flèche imprimée sur le carton. Pour ouvrir la boîte, couper le ruban de cerclage avec des ciseaux, puis avec une paire de pinces enlever et éliminer tous les points de verrouillage en métal. *Après avoir retiré le produit de la boîte, vérifiez tout dommage subi pendant le transport et vérifiez la présence de toutes les parties représentées.*



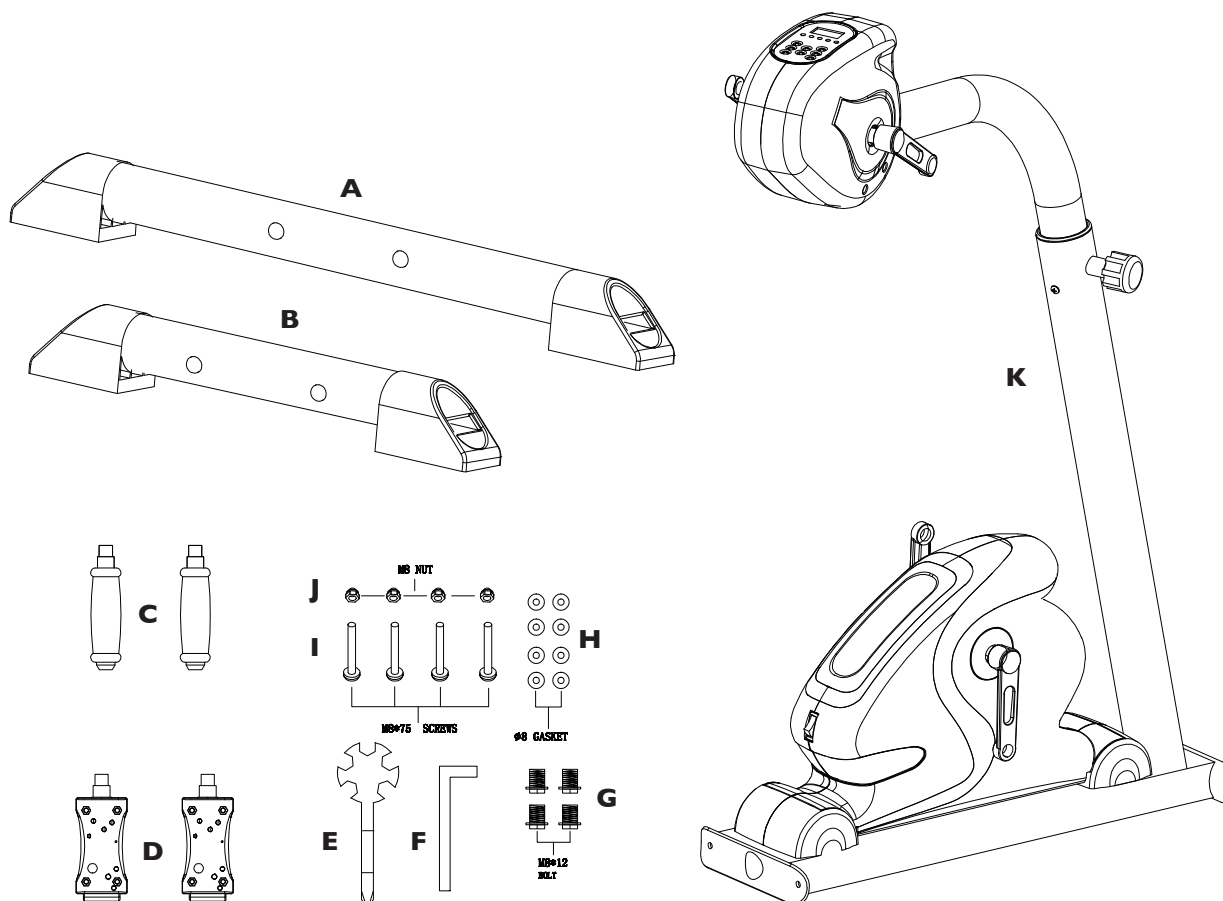
Il est conseillé de ne pas endommager l'emballage d'origine et de le garder, dans le cas où votre produit est défectueux et doit être réparé ou un remplacement sous garantie.



L'emballage est fait de matériaux recyclables; pour l'élimination des matériaux d'emballage, se conformer aux règles locales pour la récupération des matières recyclables.

Les éléments d'emballage (carton et sacs), ne doivent pas être laissés à la portée des enfants, car ils sont des sources potentielles de danger.

- A. Barre de support devant
- B. Barre de support arrière
- C. Poignée avec poignée
- D. Pédales avec sangle
- E. Clé Multiple avec un tournevis
- F. Clé hexagonale
- G. Vis M8 x 12 mm (4 pcs.)
- H. M8 Rondelle plat(8 pcs.)
- I. Vis M8x75 mm (4 pcs.)
- J. Ecrou Autobloquant M8 (4 pcs.)
- K. Corps principal

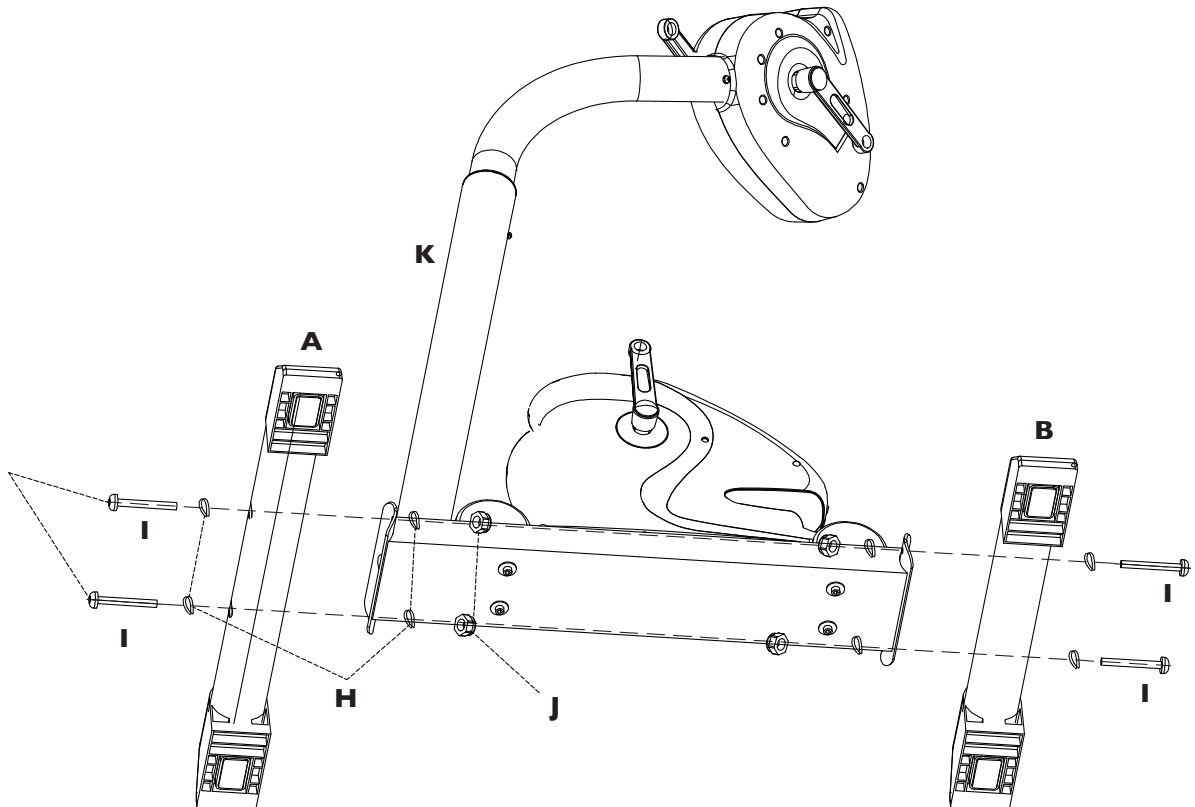
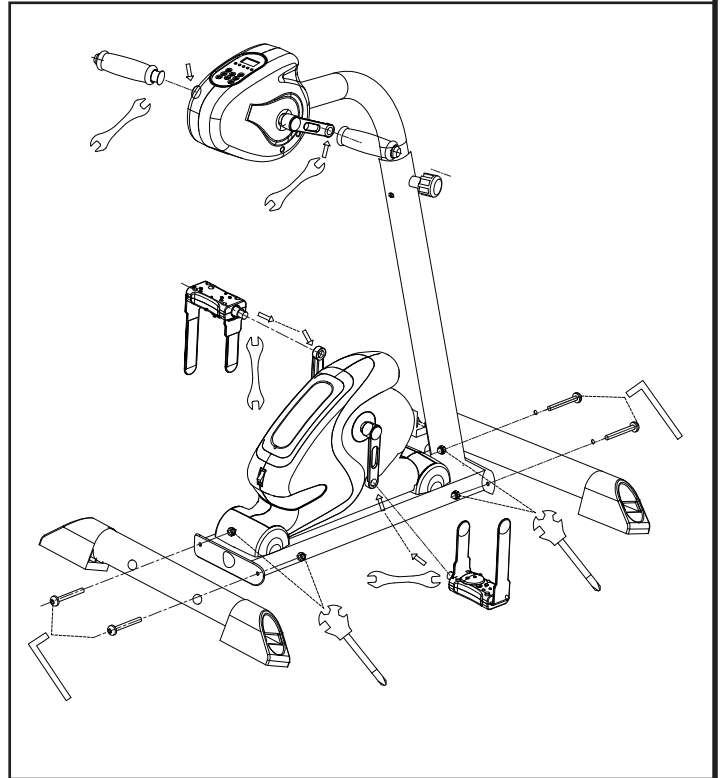


2.2

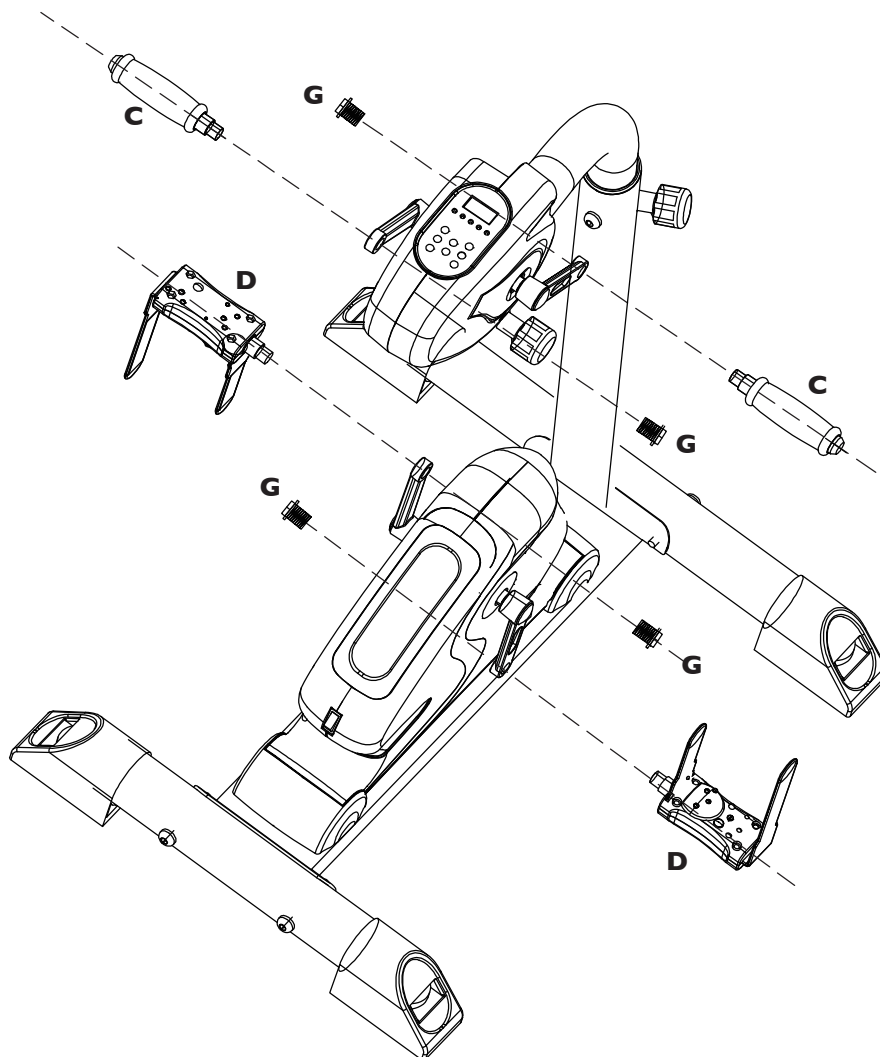
ASSEMBLAGE DU PRODUIT

Le produit est livré dans un état avancé d'assemblage; après avoir déballé les seules opérations d'assemblage consistent à fixer les pieds de support et les pédales.

- Positionner le corps principal **K** au sol et procéder à l'assemblage à l'aide de la clé multi-usages et la clé hexagonale dans l'emballage.
- Monter la barre de support arrière **B** à l'arrière du corps principal, sous l'interrupteur d'alimentation, puis fixez-le avec deux vis **I** (M8x75mm) accompagné de rondelles plates **H** (M8) avec deux écrous autobloquants **J** (M8) fourni avec rondelles plat **H** (M8), les serrer à l'aide de la clé hexagonale **F** et la clé multiple **E**.
- Monter la barre de support antérieur **A** à l'avant de l'outil, puis fixez les deux vis (M8x75mm) accompagnés de rondelles plates **H** (M8) avec deux écrous autobloquants **J** (M8) fourni avec **H** (M8), les serrer à l'aide de la clé hexagonale **F** et la clé multiple **E**.



Fixer le pédalier **D** aux pédales inférieures, serrer chacun avec un Boulon **G** (M8x12 mm); utiliser la clé multiple.
Fixer les poignées aux pédales supérieure **C** en serrant chacun avec un Boulon **G** (M8x12 mm); utiliser la clé multiple.





Avant de brancher la machine, vérifier que les données sur la plaque signalétique située sous le corps principal, correspondent au réseau disponible, et que l'interrupteur d'alimentation rouge soit éteint en position O (OFF).

Le produit fonctionne en agissant sur les pédales comme un simulateur de vélo, lorsque vous branchez le cordon d'alimentation **A**, et appuyez le bouton d'alimentation **B**, le moteur électrique est activé et il peut être utilisé en mode de pédalage assisté.

Dans le cas d'incompatibilité entre la prise de courant et l'appareil, faites remplacer la prise par un type approprié par du personnel qualifié.

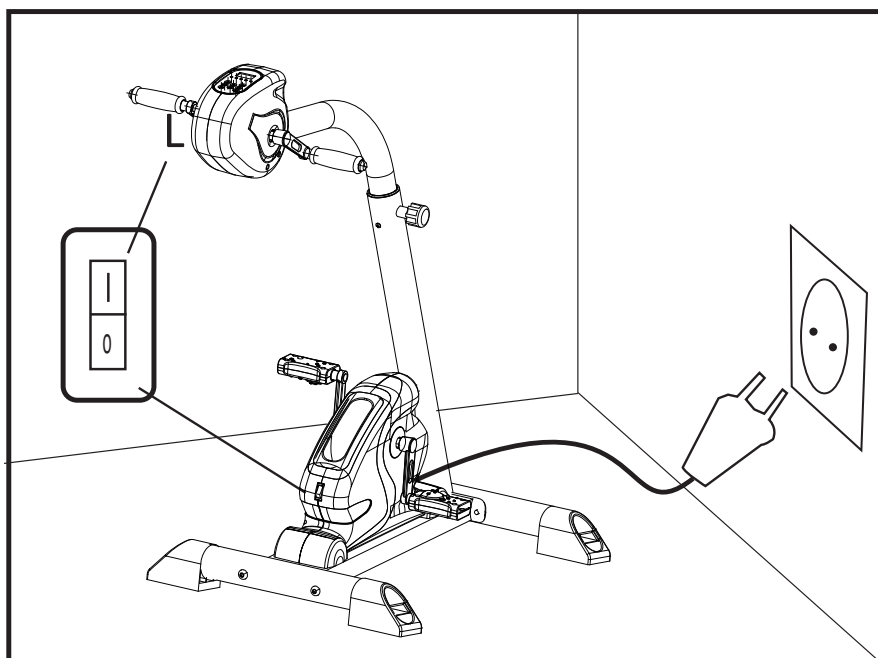
il est déconseillé d'utiliser des adaptateurs, des prises multiples et / ou extensions.

Si leur utilisation est absolument nécessaire, vous devez utiliser uniquement des adaptateurs et des extensions simples conformes aux normes de sécurité actuelles.



Instructions importantes pour l'équipement électrique:

- **NE déplacer JAMAIS l'appareil lorsqu'il est connecté au réseau.**
- **NE toucher PAS l'appareil avec les mains mouillées ou humides.**
- **NE tirer PAS le cordon d'alimentation ou l'appareil lui-même pour retirer la fiche de la prise.**
- **NE utiliser JAMAIS l'appareil s'il est endommagé ou votre cordon d'alimentation en parfait conditions, le cordon d'alimentation ne doit jamais être enroulé autour du produit.**
- **NE PAS obstruer les fentes de ventilation.**



Le produit peut être utilisé dans deux modes distincts: un pédalage classique ou à pédalage assisté. En pédalant traditionnellement, le produit est utilisé comme un vélo normal, sans qu'il soit nécessaire de connecter le câble de réseau: l'utilisateur roule normalement, en ajustant son rythme et la direction de pédalage vers l'avant ou vers l'arrière en fonction du type d'exercice.

Dans le pédalage bidirectionnel assisté, le moteur électrique dont est fourni ce produit, est en charge de l'exploitation des pédales selon la vitesse de rotation réglée sur le potentiomètre: l'utilisateur "pourchasse" la cadence de rotation des pédales pour une activité correcte de la gymnastique passive.

L'outil est très facile à utiliser et vous permet de pratiquer une activité sportive confortablement assis dans un fauteuil, ou s'il y a la possibilité, même assis dans leur bureau. En dépit de la petite taille, l'appareil est très complète et permet de former à la fois la partie inférieure, que celui du haut. Le bouton de réglage de l'intensité permet de faire varier la résistance des pédales alors que l'écran affiche la progression de l'exercice.



Ne jamais monter sur les pédales, utilisez uniquement le produit de la manière suivante.

- A)** Pour former les fesses, les cuisses et les abdominaux vous devez utiliser l'outil sur le sol, couché sur une natte. La posture correcte prévoit que les jambes sont fléchies et jamais tendus lors de la rotation des pédales, et que le dos ne sont jamais soulevées pour travailler les abdominaux.
- B)** Pour former vos jambes est nécessaire de placer une chaise en face de l'outil en réglant la distance de sorte que les jambes sont pliées et non étirés. Pédaler toujours de façon constante, et ajuster l'intensité d'une manière telle que la pédale ne se décompose pas à la position assise.



Recherchez une chaise qui vous permet une posture confortable avec une position bien dressée du dos sans plier pas trop dans la région lombaire.

- C)** Pour former les bras et les épaules, placer l'outil sur une table et, placé vous en face de lui, pédaler en tenant les pédales avec vos bras.

Indicateurs LED et l'affichage SCAN

- La succession automatique de toutes les informations sur l'écran (Scan, Vitesse, Temps, Distance, Calories). Les indicateurs LED sous l'écran indiquent la fonction affichée, la fonction SCAN est activé en appuyant sur la touche PROG. jusqu'à allumer la lumière rouge "Scan".

SPEED/VITESSE

- Le niveau de vitesse sélectionné pour la session en cours entre L1 et L12.

TIME/DUREE

- La durée de l'exercice, à partir de zéro, ou le compte à rebours de la durée fixé lorsque la session d'entraînement a un temps fixé.

DISTANCE

- Le nombre total de coups de pédale depuis le début de la session d'entraînement

CALORIES

- La consommation de calories pendant l'entraînement. Il est rappelé que la mesure fournie est seulement une question de référence approximative et en aucun cas ne peut être considéré comme une référence médicale donnée.

Bouton d'alimentation

Appuyez sur la I (lumière rouge allumé) pour alimenter l'outil et utiliser le produit via l'ordinateur, avec une rotation des jambes et des bras assistés par deux moteurs électriques indipendants. Appuyez sur O (lumière rouge éteint) pour utiliser l'outil en mode manuel comme une vélo simple.

Boutons de control

1) START / STOP pédale pour les mains
Appuyez sur ce bouton pour démarrer et arrêter le mouvement du moteur des pédales pour exercer les bras.

2) START / STOP pédale pour les pieds
Appuyez sur ce bouton pour démarrer et arrêter le mouvement du moteur des pédales pour exercer les jambes.

3) Avance / Retour
Appuyez sur ce bouton pour changer le sens de rotation des pédales, de droite à gauche ou vice versa.

4) Augmentation de la vitesse (+)
Appuyez sur + vitesse pour augmenter la vitesse de rotation dans une plage de 12 niveaux (L1 ÷ L12).

5) Diminution de vitesse (-)
Appuyez sur le bouton - vitesse pour diminuer la vitesse de rotation dans une plage de 12 niveaux (L1 ÷ L12).

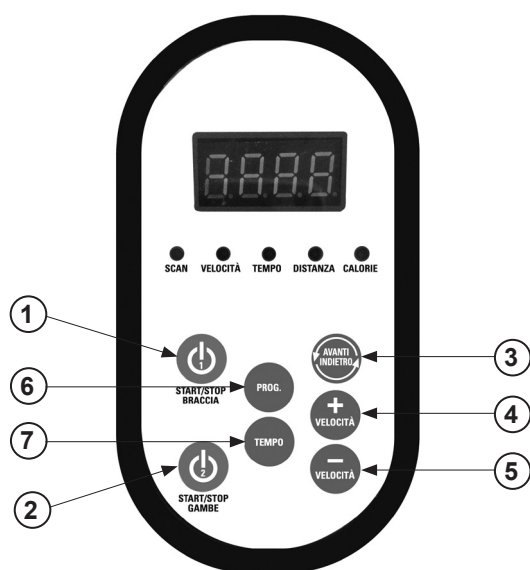
6) PROG.
Avant de commencer un entraînement, appuyez sur la touche PROG. pour sélectionner l'un des 5 programmes d'entraînement prédéfinis disponibles, dans lequel le niveau de la vitesse varie dans une plage L1 ÷ L12 avec la séquence proprogrammée selon le schéma suivant:

- P1. L1-L2-L3-L4-L5; intervalle de 30 secondes.
- P2. L2-L3-L4-L5-L6; intervalle de 15 secondes.
- P3. L3-L5-L7-L9-L11; intervalle de 20 secondes.
- P.4 L4-L6-L8-L10-L12; intervalle de 20 secondes.
- P5. L5-L10 / L5-L10; intervalle (L5-L10) de 30 sec.

Au cours d'une séance d'entraînement, appuyez sur la touche PROG. faire défiler manuellement les données d'affichage pour l'exercice en cours:

- Vitesse (niveau de vitesse sélectionnée),
- Tempo (Durée de l'entraînement),
- Distance (Nombre de tours de pédale à partir du debut de la session),
- Calories (Calories consommées du début de la session)
- Scan (succession automatique des données affichées sans avoir à appuyer sur Prog.).

7) Tempo / Temps
Avant de commencer un entraînement, appuyez sur la touche TEMPO pour régler la durée de la session de 1 à 15 minutes. Au cours de la séance d'entraînement, l'écran affiche le compte à rebours à partir du temps fixé jusqu'à zéro.





- **Avant d'effectuer tout entretien, débranchez le câble d'alimentation de la prise murale.**
- **NE PAS utiliser de substances inflammables ou nuisibles pour le nettoyage. Ne pas utiliser de solvants pour nettoyer les pièces en plastique, mais uniquement des produits à base d'eau, et un chiffon doux.**
- **NE PAS tremper dans l'eau.**
- **NE PAS lubrifier avec de l'huile ou de la graisse les pédales.**

NETTOYAGE

- Nettoyez l'appareil avec un chiffon sec.

5.0

ÉLIMINATION - RECYCLAGE



Le symbole de la poubelle avec une croix au-dessus indique que les produits commercialisés entrant dans le champ d'application de la directive européenne RoHS pour l'élimination des déchets électriques et électroniques (DEEE).

Ce produit ne doit pas être jetés avec les ordures ménagères, mais doivent être éliminés séparément (dans les Etats de l'Union européenne) en le remettant dans les centres de collecte appropriés responsables de l'élimination et le recyclage de ces produits.



Le marquage CE indique que le produit est entièrement conforme à la directive RoHS 2011/65 / UE, et aucun des composants électriques et électroniques intégrés dans le produit contient des niveaux supérieurs à ceux fixés dans certaines substances considérées comme dan-perdant pour la santé humaine.

Nous encourageons le respect de la nature et de la santé humaine aussi en dehors de l'Union européenne et espère que vous suivez les règles locales pour l'élimination et le recyclage, en utilisant, autant que possible, la collecte séparée des équipements électriques et électroniques, ainsi que les nombreux composants (tel que le fer, le cuivre, le plastique, etc ...) qui peuvent être récupérés et réutilisés.

6.0

CATALOGUE DE PIÈCES - COMMANDER DES PIÈCES

Pour commander les pièces détachées se réfèrent à la vue éclatée qui se trouve sur la page suivante.

La commande de pièces détachées doit contenir les informations suivantes:

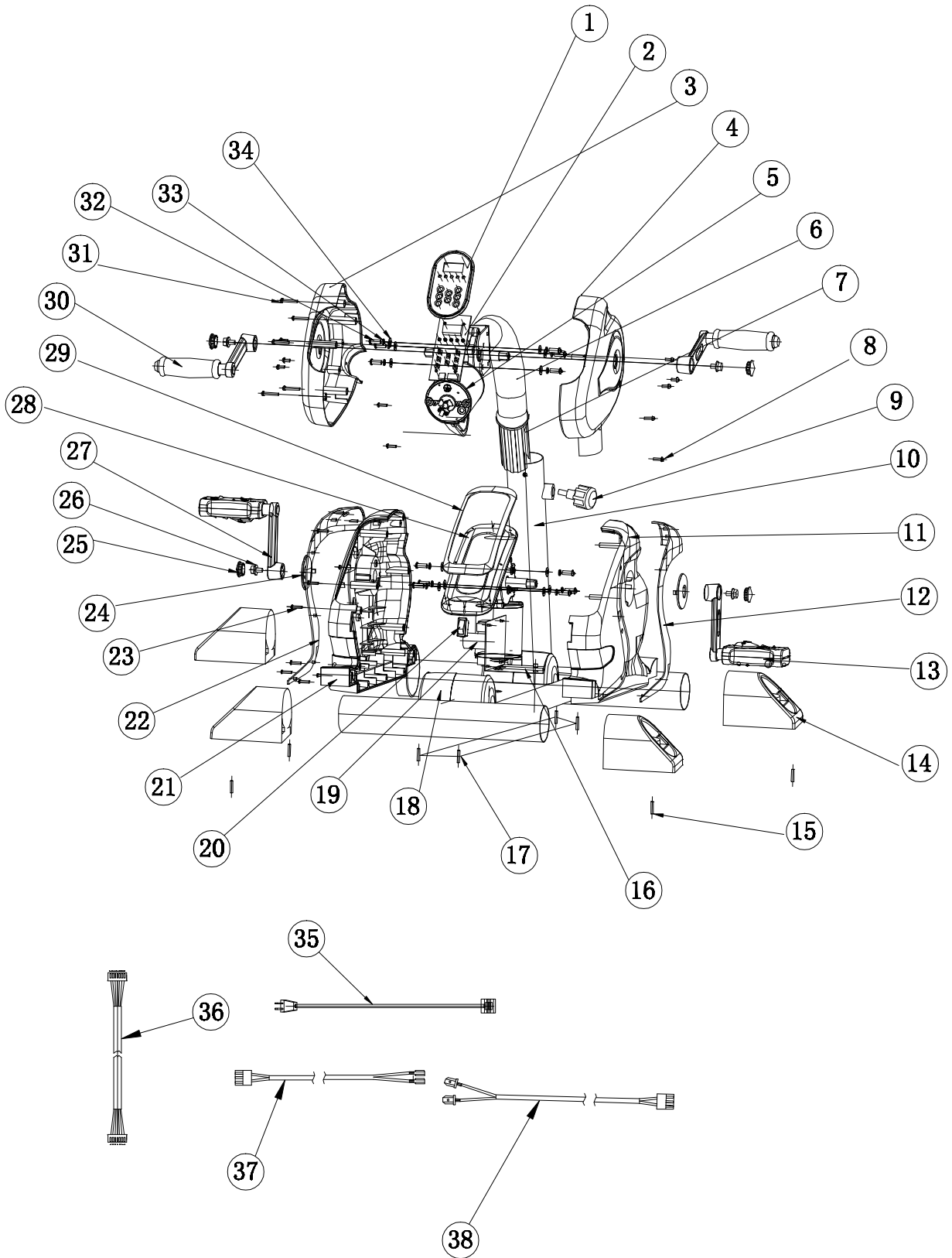
1. Marque et modèle du produit - voir l'étiquette du produit
2. Nom de la pièce à remplacer - voir la liste des pièces détachées
3. Nombre de la référence particulière - voir la vue éclatée
4. Quantité Requisite
5. Données pour la livraison et l'expédition

La demande pour les pièces détachées doit être faite par le biais d'une demande écrite, par e-mail à cette adresse:

E-mail: sav-fitness@e-clypse.com

Vous recevrez une procédure détaillée (avec un formulaire à remplir) lorsque de votre premier contact par mail.

Votre dossier sera traité dans les plus brefs délais. Si nécessaire, nos techniciens pourront vous appeler afin de récupérer d'autres informations utiles à la solution de votre assistance.



Les conditions de garantie suivantes s'appliquent pour tous nos appareils :

1) Nous réparons gratuitement, sous réserve des conditions suivantes (numéro 2 à 5), tout dommage ou défaut de l'appareil qui s'avère découler d'un défaut de fabrication si celui-ci est signalé immédiatement après constatation et dans un délai de 24 mois après la livraison à l'utilisateur final. La garantie ne couvre pas les pièces très fragiles telles que le verre ou le plastique. La garantie n'est pas valable également pour les pièces et parties de l'appareil différant légèrement de l'état dans lequel elles devraient être et n'ayant pas de conséquence sur la valeur de l'appareil et la capacité à l'utiliser, les dommages chimiques ou électrochimiques, les dommages imputables à l'eau ou causés de manière générale par la force et/ou la violence.

2) La garantie donne lieu gratuitement et selon notre décision, à la réparation des pièces défectueuses ou au remplacement de ces dernières par des pièces exemptes de tout défaut. Les coûts de matériel et de main d'œuvre sont pris en charge par nos soins – hors transport. Toute réparation de pièces défectueuses sur site est exclue. La preuve d'achat mentionnant la date de l'achat et/ou de livraison est à présenter. Les pièces remplacées deviennent notre propriété.

3) Le droit de garantie s'éteint en cas de réparation ou d'intervention de personnes que nous n'avons pas autorisé, d'équipement de nos appareils de pièces complémentaires ou accessoires non-adaptées, de dommages ou de destruction de nos appareils suite à l'emploi de la violence ou à des événements météorologiques, de dommages causés suite à une utilisation de l'appareil, en particulier une utilisation non-conforme à cette notice d'utilisation, ou à une opération de manutention inappropriée ou en cas de dommages mécaniques de quelque nature que ce soit. Le service après-vente peut vous autoriser, après entretien téléphonique, à réparer ou échanger des pièces que vous recevrez par courrier. Le cas échéant, le droit de garantie ne s'éteint pas.

4) Les prestations réalisées dans le cadre de la garantie ne donnent lieu ni à une prolongation de la garantie ni à un nouveau délai de garantie.

5) Toute autre prestation telle des dommages-intérêts pour des dommages autres que des dommages causés à l'appareil, est exclue dans la mesure où aucune responsabilité n'est statuée.

6) Nos conditions de garantie, comprenant les conditions et l'étendue de la garantie, ne remettent pas en cause les obligations de garantie contractuelles du revendeur.

7) Les pièces d'usure indiquées comme telles dans notre liste de pièces détachées ne sont pas soumises à nos conditions de garantie.

8) La garantie n'est pas valable en cas d'utilisation non-conforme à l'usage auquel l'appareil est destiné notamment dans les studios de fitness, les établissements de rééducation et les hôtels.

Distribué par :

E-Clypse International

2791, Chemin de Saint Bernard Porte 19, Bâtiment A
06220 Sophia-Antipolis/Vallauris – France

<http://www.e-clypse.fr/>

