

everfit

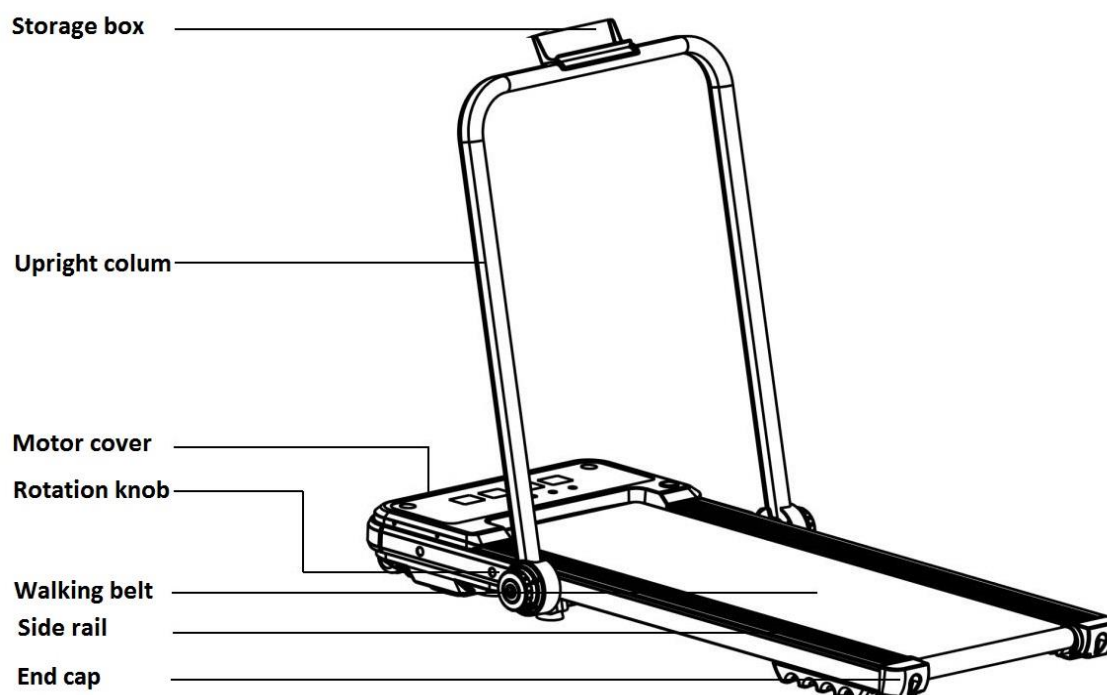
MANUEL D'UTILISATION



TFK135 SLIM



1. Fiche produit



Principaux paramètres techniques

N°	Noms des paramètres	Description
1	Tension d'entrée	AC220-240V (50-60Hz)
3	Puissance du moteur	0.85CHP
5	Vitesse	0.8-8 Km/h
6	Surface de course	405*1100*1450 mm
7	Poids maximal de l'utilisateur	90KG
8	Poids net	33 kg
9	Élargir les dimensions	1380*720*1030mm

Liste de colisage

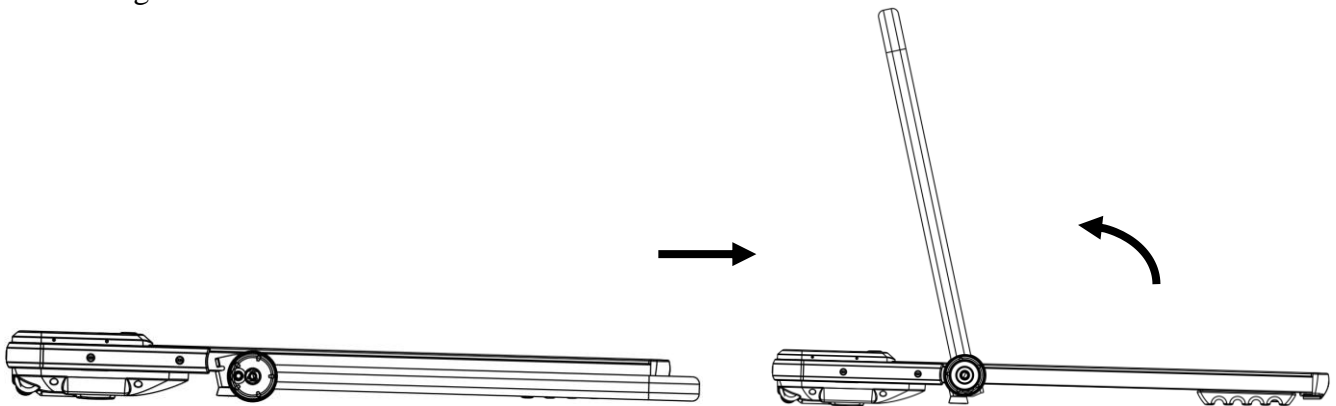
N°	Nom	unités	Qté
1	Machine complète	Set [Réglage]	1
2	Boîte de rangement	pc	1
3	Bouton de rotation	pc	2
4	Sac d'accessoires	Set [Réglage]	1

Liste des sachets d'accessoires

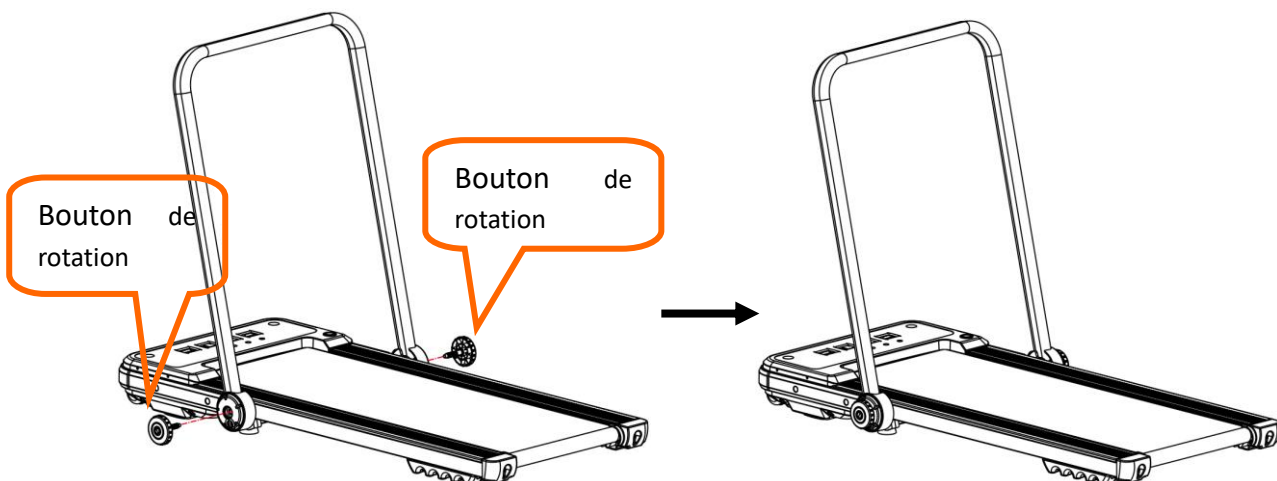
N°	Nom	Q.TÉ	N°	Nom	Q.TÉ
1	6# clé à six pans creux	1	4	Huile de silicone	1
2	Clé à fourche	1	5	Manuel d' utilisation	1
3	À distance	1	6		

3. Instructions d'installation

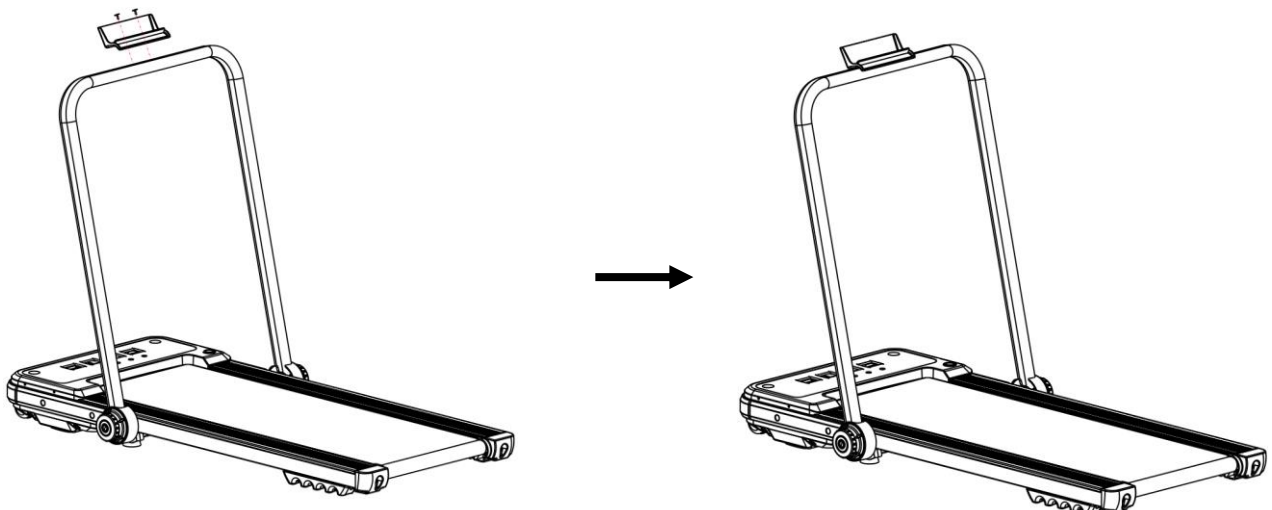
1. Poser la machine à plat sur le sol. Placer les colonnes verticales selon la direction indiquée dans les images ci-dessous.



2. Trouver les boutons de rotation dans le sac d'accessoires et les utiliser pour verrouiller les deux côtés des colonnes verticales. (Remarque : Serrer dans le sens des aiguilles d'une montre)



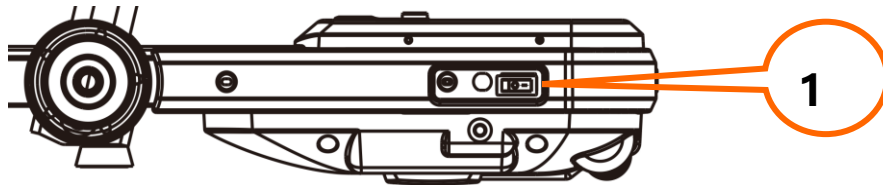
3. Utiliser une clé à fourche pour retirer les deux vis préinstallées. Placer la boîte de rangement sur la poignée avant et utiliser les deux vis pour fixer la boîte de rangement.



4. Instructions d' utilisation

Utilisation d'un tapis de marche

1. Insérer correctement la prise de courant et allumer l'interrupteur (en rouge)(1). Lorsque la lumière est allumée, il y a un bip sonore. (Remarque : L'interrupteur se trouve sur le côté droit de la machine)



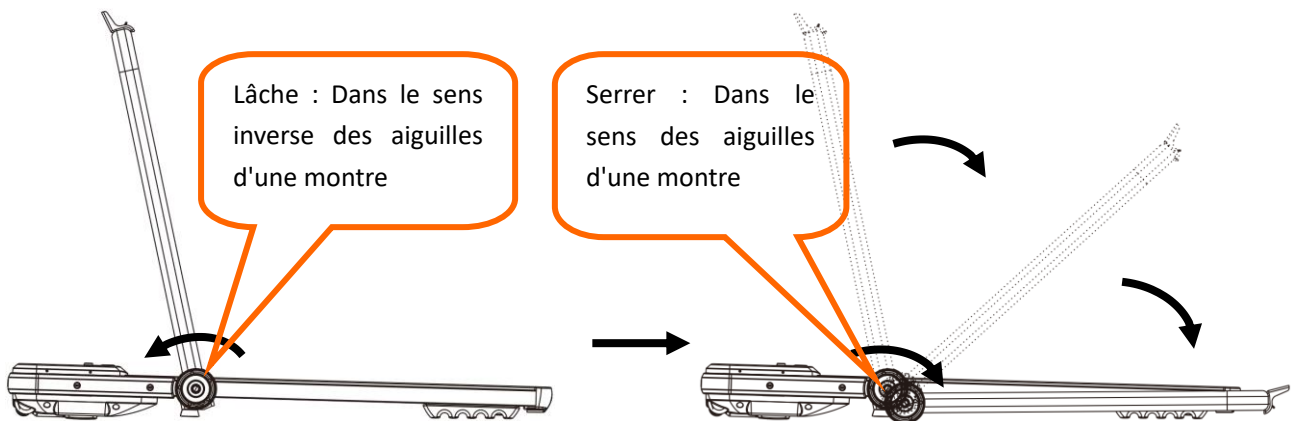
2. Instructions pour le pliage :

Plier le tapis de marche pour gagner de la place. Eteindre l'interrupteur et débrancher la ligne électrique avant de plier.

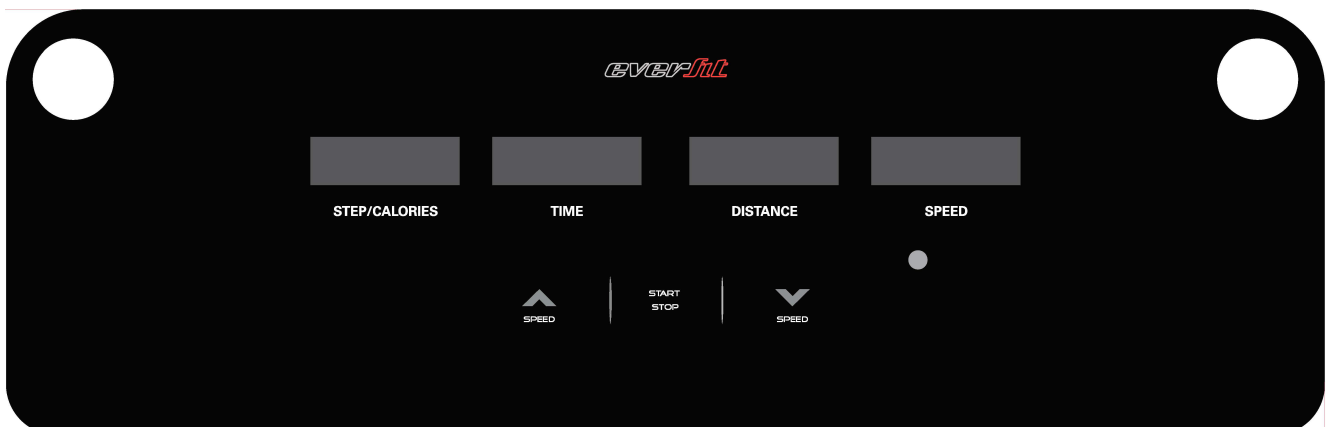
A. Desserrer (dans le sens inverse des aiguilles d'une montre) les deux boutons des deux côtés.

B. Abaisser progressivement les colonnes verticales jusqu'à ce qu'elles soient au même niveau que le pont de promenade.

(Remarque : En cas de rupture du support de stockage, il est conseillé de l'enlever et de le ranger correctement après le pliage)



3. Affichage à l'écran



4. Fonction d'affichage :

4.1 fenêtre d'affichage LED

Affichage des étapes : Affichage des étapes en cours.

Affichage des calories : affiche la calorie actuelle.

Affichage du temps : affiche le temps actuel.

Affichage de la distance : affiche la distance actuelle.

Affichage de la vitesse : Affichage la vitesse actuelle.

4.2 Fonction du bouton de contrôle

Start/Stop [DÉMARRAGE/ARRÊT] : En état d'arrêt, appuyer sur ce bouton pour démarrer le tapis de marche.

En état de marche, appuyer sur ce bouton pour arrêter le tapis de marche.

Speed+ [Vitesse] : En état de marche, appuyer sur ce bouton pour augmenter la vitesse.

Speed- [Vitesse] : En état de marche, appuyer sur ce bouton pour diminuer la vitesse.

5. Instructions de démarrage

5.1 Instruction en mode manuel

5.1.1 Allumer l'interrupteur, vous entendrez un bip sonore et l'appareil passera en mode manuel.

5.1.2 Appuyer sur le bouton *Start/Stop*, l'écran affiche des chiffres et le tapis de marche se met à courir.

5.2 Haut-parleur Bluetooth

Utiliser un téléphone portable pour connecter le bluetooth avec le tapis de marche.

Utiliser votre téléphone portable pour entendre de la musique sur le tapis de marche.

5.3 Contrôle à distance non infrarouge

Lorsque l'appareil est allumé, appuyer longuement sur le bouton marche/arrêt de la télécommande pendant environ 7 secondes pour faire correspondre avec l'appareil (un bip sonore continu indique le succès de la correspondance. S'il n'y a pas de bip sonore, cela signifie que la correspondance n'est pas faite). Une fois la correspondance établie, la télécommande peut être utilisée pour contrôler le tapis de marche. Appuyer sur les touches *Start/Stop*, *Speed+*, *Speed-* pour contrôler le tapis de marche.

6. Mode veille

Le système est doté d'une fonction d'économie d'énergie (mode veille). S'il n'y a pas de commande de contrôle dans 10 minutes, le système passe en mode d'économie d'énergie et l'écran cesse de s'afficher. Une pression sur n'importe quel bouton peut réveiller le système.

5. Entretien de routine

Avertissement: Avant de nettoyer ou d'entretenir les produits, s'assurer que la fiche d'alimentation de la plate-forme de marche est retirée.

Nettoyage: Un nettoyage complet permettra de prolonger la durée de vie de la plate-forme de marche électrique.

Enlever périodiquement la poussière afin de garder les pièces propres. Nettoyer la bande de marche avec les deux côtés de la partie exposée, ce qui réduira l'accumulation d'impuretés. Veiller à porter des chaussures de sport propres pour éviter de transporter les matières sales sur la plate-forme de marche et la bande. Les bandes de la plate-forme de marche doivent être nettoyées avec un chiffon humide et du savon. Et faire attention à ne pas mouiller les composants électriques et la bande de marche.

Avertissement : S'assurer que la prise de courant est débranchée avant d'enlever le couvercle du moteur, nettoyer le moteur au moins une fois par an.

Lubrifiant spécialisé pour bande de course

La plate-forme de marche et la bande de marche de cette plate-forme de marche ont été lubrifiés en usine. Le frottement entre la bande de marche et le plate-forme a une grande influence sur la durée d'utilisation et les performances de la plate-forme de marche, c'est pourquoi il est nécessaire d'appliquer régulièrement du lubrifiant. Nous vous conseillons de vérifier régulièrement la plate-forme. Si la surface de la plate-forme est endommagée, contacter notre centre de service clientèle.

Nous conseillons d'utiliser un lubrifiant entre la bande de marche et la plate-forme de course en respectant le calendrier :

Utilisateur léger (moins de 3 heures par semaine) une fois par mois ;

Consommation importante (plus de 7 heures par semaine) une fois tous les six mois.

1. Afin de mieux protéger votre plate-forme de marche électrique et de prolonger la durée de vie de l'appareil, il est recommandé d'éteindre l'appareil après deux heures d'utilisation continue et de le laisser reposer pendant 10 minutes avant de le réutiliser.

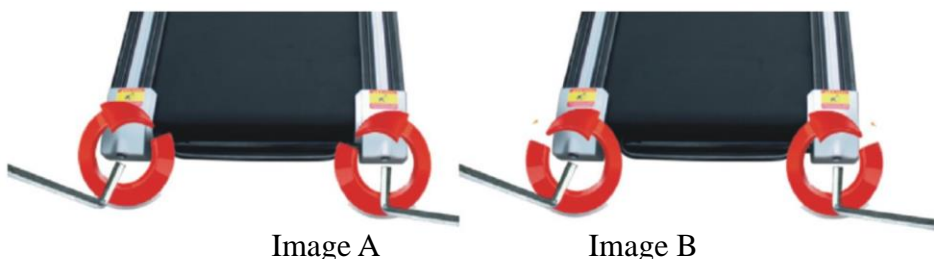
2. Si la bande de plate-forme de marche est trop lâche, il y aura des phénomènes de dérapage lors de l'utilisation ; si elle est trop serrée, cela peut réduire les performances du moteur et durcir l'abrasion du rouleau et de la bande de marche. Vous pouvez soulever deux côtés de la bande de marche sur 50-75mm lorsque le serrage est approprié.

Fonctionnement avec un alignement et un serrage ajustés

Afin de mieux utiliser la plate-forme de marche et d'améliorer ses fonctions, il est nécessaire que vous ajustiez la bande de marche dans les meilleures conditions.

Alignement de la bande de course

- Poser une plate-forme de marche à plat sur le sol.
- Faire courir la plate-forme de marche à une vitesse d'environ 6 à 8 km/h.
- Si la bande de marche est plus proche de la droite, faire tourner le boulon de réglage droit d'un demi-tour dans le sens inverse des aiguilles d'une montre, puis faire tourner le boulon de réglage gauche d'un demi-tour dans le sens des aiguilles d'une montre. (Figure B)
- Si la bande de marche est plus proche de la gauche, faire tourner le boulon de réglage gauche d'un demi-tour dans le sens inverse des aiguilles d'une montre, puis faire tourner le boulon de réglage droit d'un demi-tour dans le sens des aiguilles d'une montre. (Figure A)



Application de l'huile de silicone

Étape 1 : Utiliser des ciseaux pour couper l'extrémité supérieure de la bouteille d'huile (photo 1).

Étape 2 : Découvrir le couvercle du réservoir d'huile situé sur le capot du moteur (photos 2 et 3).

Étape 3 : Presser l'huile de silicone dans le réservoir d'huile (photo 4).

Étape 4 : Démarrer la plate-forme de marche, régler la vitesse à 5-6 km/h et courir pendant 5 minutes pour que l'huile soit répartie uniformément sur la bande de marche.

