

everfit

BEDIENUNGSANLEITUNG

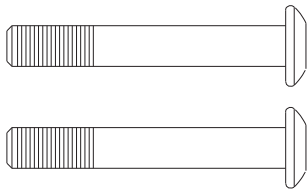


TFK200



HARDWARE-LISTE & MONTAGEKOMPONENTE

S1



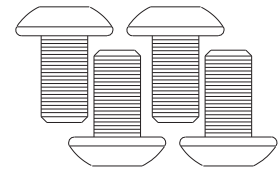
Hexagon Socket Oval
Head Bolt M8x50
X2

S2



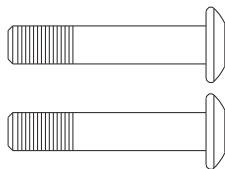
Spring Washer M8
X2

S3



M8x16 Allen Bolt
X 4

S4



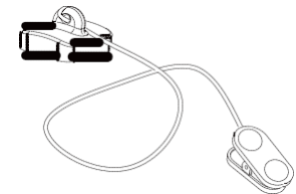
M8x30 screw
X1

S5



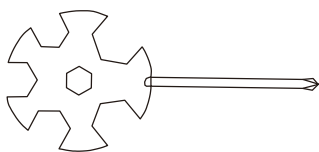
Nylon Nut M8
X 2

S6



Safety Tether Key
X 1

TOOLS

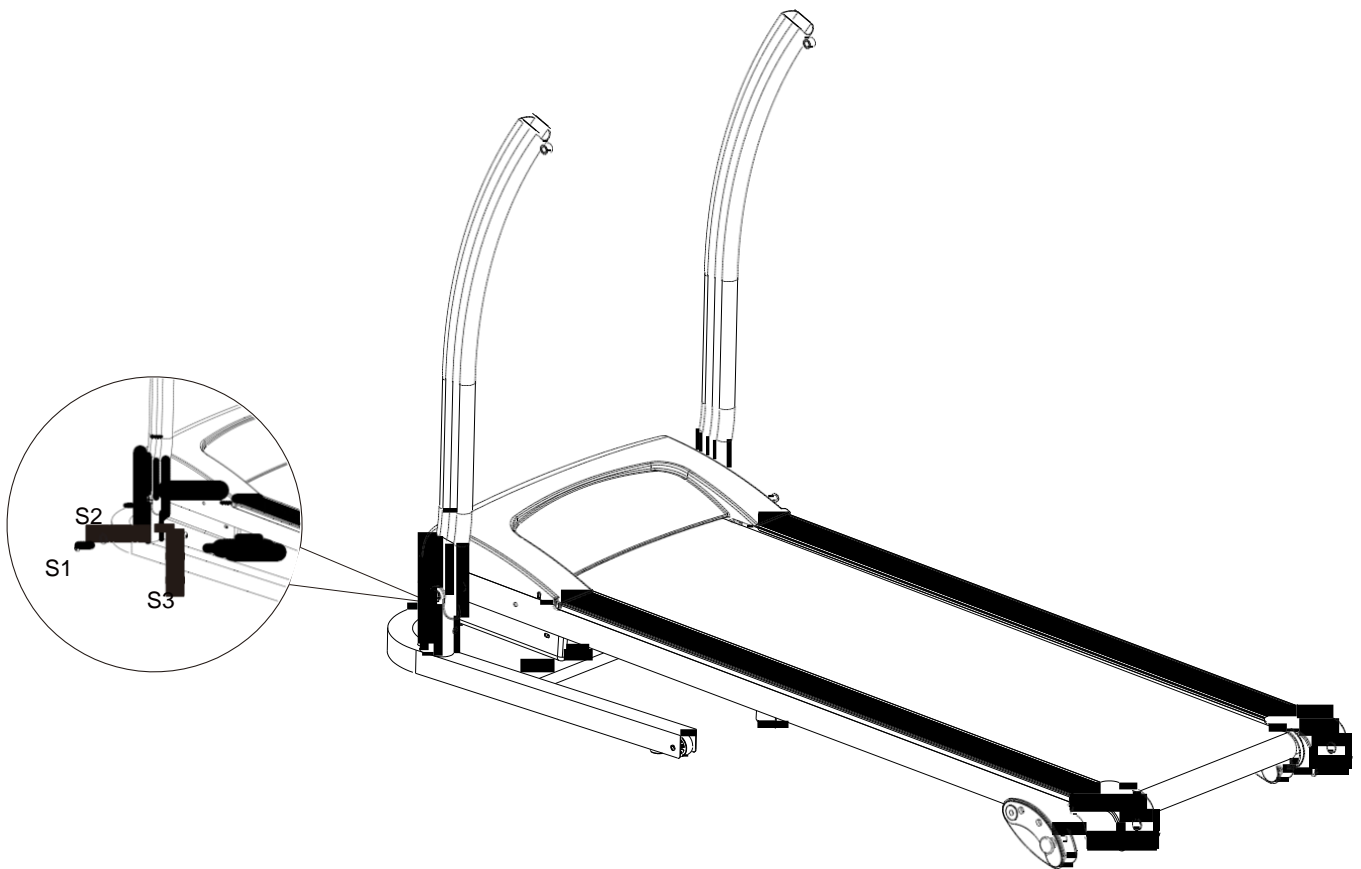


Multi Hex Tool with
Phillips Screwdriver
X1



Allen Wrench
X 1

MONTAGEANLEITUNG



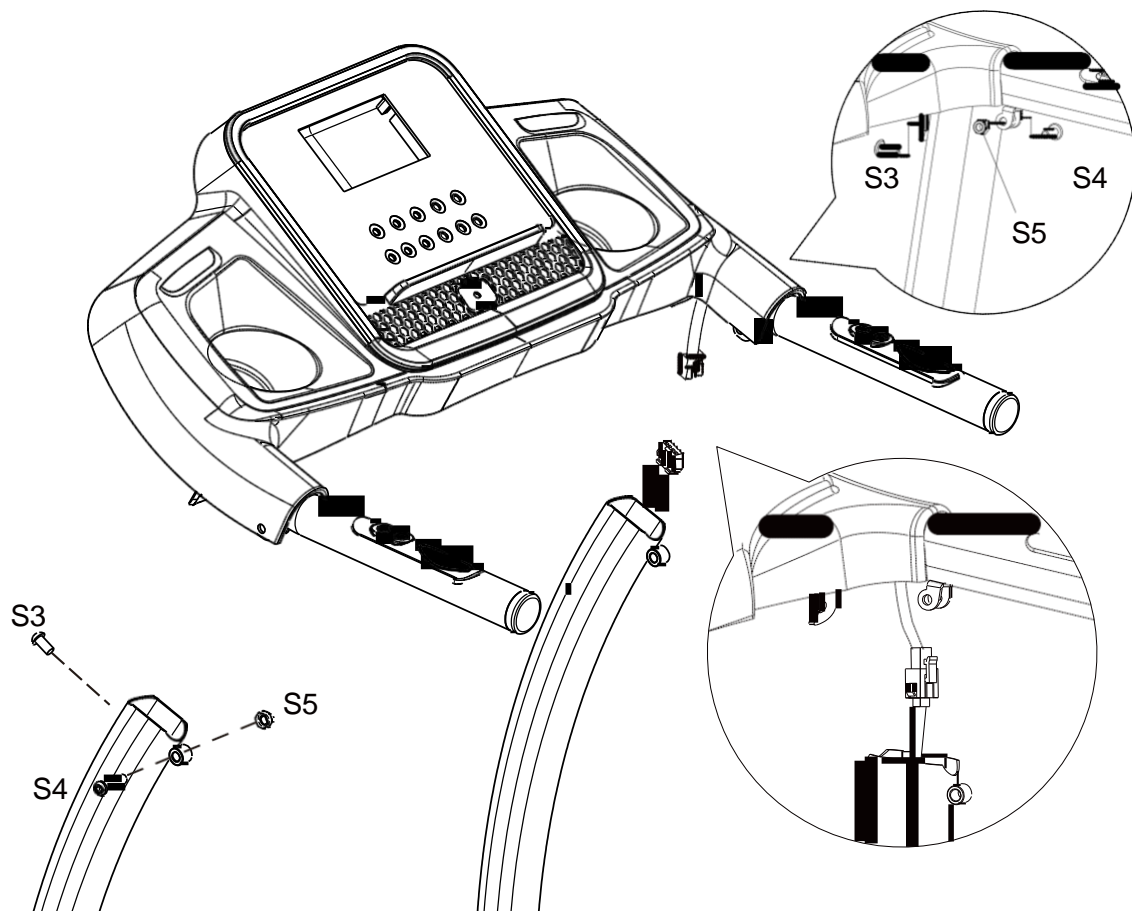
SCHRITT 1

Es wird empfohlen, sich bei diesem Schritt von einer zweiten Person unterstützen zu lassen. Heben Sie sowohl das rechte als auch das linke Griffbügelstützrohr nach oben. Eine Person sollte sowohl das rechte als auch das linke Griffbügelstützrohr festhalten, während die andere Person die Schrauben festzieht.

Heben Sie sowohl das rechte als auch das linke Griffbügelstützrohr an und richten Sie die Bolzenlöcher aus. Verwenden Sie zwei Linsenschrauben M8x50 mit Innensechskant (S1) und zwei M8-Federscheiben (S2), um sowohl das rechte als auch das linke Griffbügelstützrohr auf dem Grundrahmen zu befestigen.

Verwenden Sie zwei Linsenschrauben M8x16 mit Innensechskant (S3), um sowohl das rechte als auch das linke Griffbügelstützrohr auf dem Grundrahmen zu befestigen. Ziehen Sie alle Schrauben mit dem mitgelieferten Inbusschlüssel halb fest.

HINWEIS: ZIEHEN SIE DIE SCHRAUBEN IN SCHRITT 1 NICHT VOLLSTÄNDIG AN, BIS SCHRITT 2 ABGESCHLOSSEN IST.



SCHRITT 2

Es wird empfohlen, sich bei diesem Schritt von einer zweiten Person unterstützen zu lassen. Eine Person sollte die Computerkonsole an ihrem Platz halten, während die andere Person die Kabel anschließt.

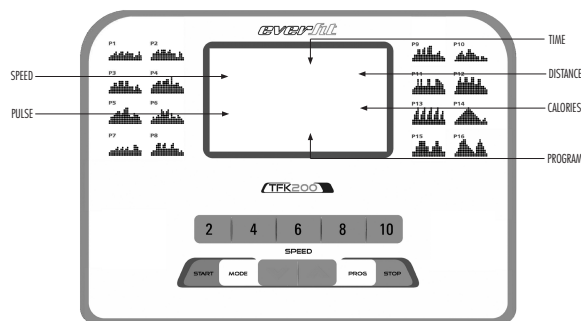
Schließen Sie das Hauptsteuerkabel vom rechten Griffbügelstützrohr an das Kabel an, das von der Computerkonsole kommt.

Montieren Sie die Lenkerhalterung mit zwei Linsenschrauben mit Innensechskant M8x16 (S3), zwei Nylonmuttern M8 (S5) und zwei Linsenschrauben mit Innensechskant M8x30 (S4) an den rechten und linken Griffbügelstützrohr. Ziehen Sie die Schrauben und Nylonmutter mit dem mitgelieferten Inbusschlüssel und Mehrfach-Hex-Schlüssel mit Kreuzschlitzschraubendreher fest.

WICHTIGE HINWEISE: Achten Sie beim Aufschieben der Lenkerhalterung auf das rechte und linke Griffbügelstützrohr darauf, dass die Kabel innerhalb des rechten Griffbügelstützrohrs verlegt sind, und achten Sie darauf, dass die Kabel nicht eingeklemmt werden.

ZIEHEN SIE NUN BITTE ALLE IN SCHRITT 1 INSTALLIERTEN SCHRAUBEN VOLLSTÄNDIG AN.

BEDIENUNG DES COMPUTERS



HINWEIS: Stellen Sie sich immer auf die Seitengitter, wenn Sie das Laufband starten, starten Sie das Laufband niemals, während Sie auf dem Laufband stehen.

QUICK START (SCHNELLSTART):

Drücken Sie die START-Taste am Computer, um mit dem Training zu beginnen. Das LCD-Fenster wird 3 Sekunden lang herunterzählen, wobei die LCD-Anzeige „3-2-1“ anzeigt, bevor sich das laufende Band in Bewegung setzt. Das laufende Band setzt sich mit einer Anfangsgeschwindigkeit von 0,8 KPH in Bewegung. Lassen Sie das Laufband immer eine Geschwindigkeit von 0,8 KPH erreichen, bevor Sie auf das Laufband treten. Sie können die Taste SPEED + oder SPEED - an der Computerkonsole oder am Griffbügel drücken, um die Laufgeschwindigkeit während des Trainings zu erhöhen oder zu verringern. Im geteilten SPEED-Fenster wird Ihre aktuelle Laufgeschwindigkeit angezeigt. Der Drehzahlbereich reicht vom Minimum 0,8 KPH bis zum Maximum 12,0 KPH. Sie können auch eine der INSTANT SPEED-Tasten (2 / 4 / 6 / 8 / 10) auf der Computerkonsole drücken, und im geteilten SPEED-Fenster wird die Geschwindigkeit angezeigt, die Sie gedrückt haben, und die Laufgeschwindigkeit wechselt auf 2 KPH, 4 KPH, 6 KPH, 8 KPH bzw. 10 KPH. Das geteilte ZEIT-Fenster zeigt Ihre verstrichene Trainingszeit in Minuten und Sekunden an. Das geteilte DISTANZ-Fenster zeigt die während des Trainings zurückgelegte kumulative Distanz an. Das geteilte KALORIEN-Fenster zeigt die gesamten akkumulierten Kalorien an, die während des Trainings verbrannt wurden. Das geteilte PULS-Fenster zeigt Ihre aktuelle Herzfrequenz in Impulse pro Minute (BPM) an. Zur Aktivierung greifen Sie während des Trainings die Handpulssensoren an beiden Griffbügel, und der Puls wird nach 4-5 Sekunden angezeigt. Für eine genauere Ablesung greifen Sie die Pulssensoren mit beiden Händen. Während des Trainings können Sie jederzeit die STOPP-Taste an der Computerkonsole drücken, um den Lauf des Laufbands zu stoppen, oder den Sicherheits-Gurtschlüssel herausziehen, um das Laufband anzuhalten.

FUNKTIONSTASTEN:

START:

Drücken Sie die START-Taste, um das Training in einem anderen Trainingsmodus zu starten.

STOPP:

Drücken Sie die STOPP-Taste, um das Training in einem anderen Trainingsmodus zu beenden.

PROG (PROGRAMM):

Drücken Sie die PROG-Taste, um vor dem Training den voreingestellten Trainingsprogramm-Modus (P01-P16) zu wählen.

MODUS:

Drücken Sie die MODUS-Taste, um verschiedene Funktionen (Zeit, Distanz oder Kalorien) zur Festlegung von Trainingszielen im manuellen Programm-Modus vor dem Training auszuwählen.

SPEED + (SPEED UP):

Drücken Sie die Taste SPEED + , um vor dem Training im manuellen Programm-Modus nach oben Anpassungen für die Voreinstellung der Ziel-Trainingszeit, -distanz oder -kalorie vorzunehmen.

Drücken Sie die Taste SPEED + , um vor dem Training im Modus „Voreingestelltes Trainingsprogramm“ (P01-P16) Anpassungen nach oben für die Voreinstellung der Zieltrainingszeit vorzunehmen.

Nimmt Geschwindigkeitsanpassungen während aller Trainingsperioden auf verschiedenen Trainingsmodi vor. Der Geschwindigkeitsbereich reicht von 0,8 KPH bis 12,0 KPH.

SPEED — (SPEED DOWN):

Drücken Sie die Taste SPEED - , um vor dem Training Rückwärtsanpassungen für die Voreinstellung der Ziel-Trainingszeit, -distanz oder -kalorie im manuellen Programm-Modus vorzunehmen.

Drücken Sie die Taste SPEED - , um vor dem Training Rückwärtsanpassungen für die Voreinstellung der Zieltrainingszeit im Modus "Voreingestelltes Trainingsprogramm" (P01-P16) vorzunehmen.

Nimmt Geschwindigkeitsanpassungen während aller Trainingsperioden auf verschiedenen Trainingsmodi vor. Der Geschwindigkeitsbereich reicht von 0,8 KPH bis 12,0 KPH.

SOFORTIGE GESCHWINDIGKEIT (2 / 4 / 6 / 8 / 10):

Wird verwendet, um die gewünschte Geschwindigkeit schneller zu erreichen.

DISPLAYFUNKTIONEN:

ZEIT: Zeigt Ihre verstrichene Trainingszeit in Minuten und Sekunden an. Drücken Sie die START-Taste am Computer, um mit dem Training zu beginnen. Das LCD-Fenster wird 3 Sekunden lang herunterzählen, wobei die LCD-Anzeige „3-2-1“ anzeigt, bevor sich das laufende Band zu bewegen beginnt. Das laufende Band setzt sich mit einer Anfangsgeschwindigkeit von 0,8 KPH in Bewegung. Sie können die Taste SPEED + oder SPEED - an der Computerkonsole oder am Griffbügel drücken, um die Laufgeschwindigkeit während des Trainings zu erhöhen oder zu verringern. Die Zeit beginnt von 0:00 bis 99:59 in Schritten von 1 Sekunde aufwärts zu zählen.

SPEED (GESCHWINDIGKEIT): Zeigt die aktuelle Geschwindigkeit vom Minimum 0,8 KPH bis zum Maximum 12,0 KPH an. Sie können die Geschwindigkeit erhöhen oder verringern, indem Sie die Taste SPEED + oder SPEED - auf der Computerkonsole oder am Griffbügel drücken.

(DISTANZ: Zeigt die während des Trainings zurückgelegte kumulative Distanz an. Drücken Sie die START-Taste am Computer, um mit dem Training zu beginnen. Das LCD-Fenster wird 3 Sekunden lang herunterzählen, wobei die LCD-Anzeige „3-2-1“ anzeigt, bevor sich das laufende Band zu bewegen beginnt. Das laufende Band setzt sich mit einer Anfangsgeschwindigkeit von 0,8 KPH in Bewegung. Sie können die Taste SPEED + oder SPEED - an der Computerkonsole oder am Griffbügel drücken, um die Laufgeschwindigkeit während des Trainings zu erhöhen oder zu verringern. Die Distanz beginnt zu zählen.

KALORIEN: Zeigt die während des Trainings insgesamt verbrannten Kalorien an. Drücken Sie die START-Taste am Computer, um mit dem Training zu beginnen. Das LCD-Fenster wird 3 Sekunden lang herunterzählen, wobei die LCD-Anzeige „3-2-1“ anzeigt, bevor sich das laufende Band zu bewegen beginnt. Das laufende Band setzt sich mit einer Anfangsgeschwindigkeit von 0,8 KPH in Bewegung. Sie können die Taste SPEED + oder SPEED - an der Computerkonsole oder am Griffbügel drücken, um die Laufgeschwindigkeit während des Trainings zu erhöhen oder zu verringern. Kalorie beginnt aufwärts zu zählen. (Die Angabe ist lediglich ein Richtwert, die mit anderen Trainingseinheiten verglichen werden kann, und sollte nicht für die medizinische Behandlung verwendet werden.)

PULSE (HERZFREQUENZ): Zeigt Ihre aktuelle Herzfrequenz in Impulse pro Minute (BPM) an. Zur Aktivierung halten Sie die Handpulssensoren während des Trainings fest, und der Puls wird nach 2-5 Sekunden angezeigt. Für eine genauere Ablesung greifen Sie die Pulssensoren mit beiden Händen.

TRAINING IM MANUELLEN PROGRAMM-MODUS:

Sie können vor dem Training im STOPP-Modus ZEIT, DISTANZ oder KALORIEN voreinstellen.

Nur eine der Funktionen kann voreingestellt werden.

Um ZEIT einzustellen, drücken Sie die MODUS-Taste an der Computerkonsole, bis das geteilte ZEIT-Fenster zu blinken beginnt. Drücken Sie die Taste SPEED + oder SPEED - an der Computerkonsole oder am Griffbügel, um die Einstellung zu ändern. Die Anzeige ändert sich in Schritten von 1 Minute. Der voreingestellte Zielzeitbereich liegt zwischen 5:00 und 99:00 Minuten. Sobald Sie die Zielzeit voreingestellt haben, drücken Sie die START-Taste auf dem Computer, um mit dem Training zu beginnen. Das laufende Band setzt sich mit einer Anfangsgeschwindigkeit von 0,8 KPH in Bewegung. Sie können die Taste SPEED + oder SPEED - an der Computerkonsole oder am Griffbügel drücken, um die Laufgeschwindigkeit während des Trainings zu erhöhen oder zu verringern. Die Zeit beginnt von der voreingestellten Zielzeit bis 0:00 pro 1 Sekunde rückwärts zu zählen. Wenn die voreingestellte Zielzeit auf 0:00 herunter zählt, warnt Sie der Computer mit einem Signalton und das Laufband stoppt automatisch.

Zum Einstellen von DISTANZ drücken Sie die MODUS-Taste auf der Computerkonsole, bis das DISTANZ-Fenster zu blinken beginnt. Drücken Sie die Taste SPEED + oder SPEED - auf der Computerkonsole, um die Einstellung zu ändern. Der voreingestellte Zieldistanz-Bereich liegt bei 0,5 bis 99,5 Kilometern, die Standard-Distanz beträgt 1 Kilometer. Sobald Sie die Zieldistanz voreingestellt haben, drücken Sie die START-Taste auf dem Computer, um mit dem Training zu beginnen. Das laufende Band setzt sich mit einer Anfangsgeschwindigkeit von 0,8 KPH in Bewegung. Sie können die Taste SPEED + oder SPEED - an der Computerkonsole oder am Griffbügel drücken, um die Laufgeschwindigkeit während des Trainings zu erhöhen oder zu verringern. Die Distanz beginnt von der voreingestellten Zieldistanz auf 0,00 herunterzuzählen. Wenn die voreingestellte Zieldistanz auf 0.00 herunter zählt, warnt Sie der Computer mit einem Signalton und das Laufband stoppt automatisch.

Um KALORIEN einzustellen, drücken Sie die MODUS-Taste auf der Computerkonsole, bis das Fenster KALORIEN zu blinken beginnt. Drücken Sie die Taste SPEED + oder SPEED - auf der Computerkonsole, um die Einstellung zu ändern. Der voreingestellte Zielkalorienbereich liegt zwischen 10 und 995 Kalorien. Sobald Sie die Zielkalorien voreingestellt haben, drücken Sie die START-Taste auf dem Computer, um mit dem Training zu beginnen. Das laufende Band setzt sich mit einer Anfangsgeschwindigkeit von 0,8 KPH in Bewegung. Sie können die Taste SPEED + oder SPEED - an der Computerkonsole oder am Lenker drücken, um die Laufgeschwindigkeit während des Trainings zu erhöhen oder zu verringern. Die Kalorien beginnen von den voreingestellten Zielkalorien auf 0 herunterzuzählen. Wenn die voreingestellte Zielkalorienzahl auf 0 zurückgeht, warnt Sie der Computer mit einem Signalton und das Laufband stoppt automatisch.

Program	<i>Speed (km/h) per segment</i>																			
P1	2	3	3	4	5	3	4	5	5	3	4	5	4	4	4	2	3	3	5	3
P2	2	4	4	5	6	4	6	6	6	4	5	6	4	4	4	2	2	5	4	2
P3	2	4	4	6	6	4	7	7	7	4	7	7	4	4	4	2	4	5	3	2
P4	3	5	5	6	7	7	5	7	7	8	8	5	9	5	5	6	6	4	4	3
P5	2	4	4	5	6	7	7	5	6	7	8	8	5	4	4	6	5	5	4	2
P6	2	4	3	4	5	4	8	7	5	7	8	3	6	4	4	2	5	4	3	2
P7	2	3	3	3	4	5	3	4	5	3	4	5	3	3	3	6	6	5	3	3
P8	2	3	3	6	7	7	4	6	7	4	4	4	6	7	4	4	4	2	3	2
P9	2	4	4	7	7	4	7	8	4	8	9	9	4	4	4	5	6	3	3	2
P10	2	4	5	6	7	5	4	6	8	8	6	6	5	4	4	2	4	4	3	3
P11	3	4	5	9	5	9	5	5	5	9	9	5	5	5	9	9	8	7	6	3
P12	2	5	8	10	7	7	10	10	7	7	10	10	6	6	7	7	5	5	4	3
P13	3	6	8	10	3	6	8	10	3	6	8	10	3	6	8	10	3	6	8	3
P14	2	3	4	5	6	7	8	9	10	9	8	7	6	5	4	3	2	3	4	2
P15	3	3	6	6	9	9	9	9	6	6	3	3	6	6	9	9	6	6	3	3
P16	2	3	4	8	9	10	10	7	6	5	4	3	2	6	8	10	8	6	4	2

SCHMIERUNG

Die Schmierung unter dem Laufband gewährleistet eine höhere Leistung und verlängert die Lebensdauer. Tragen Sie nach den ersten 25 Betriebsstunden (oder 2-3 Monaten) etwas Schmiermittel auf und wiederholen Sie dies für alle weiteren 50 Betriebsstunden (oder 5-8 Monate).

Wie man das laufende Band auf korrekte Schmierung überprüft

Heben Sie eine Seite des Laufbandes an und fühlen Sie die Oberseite des Laufdecks. Wenn sich die Oberfläche glatt anfühlt, ist keine weitere Schmierung erforderlich.

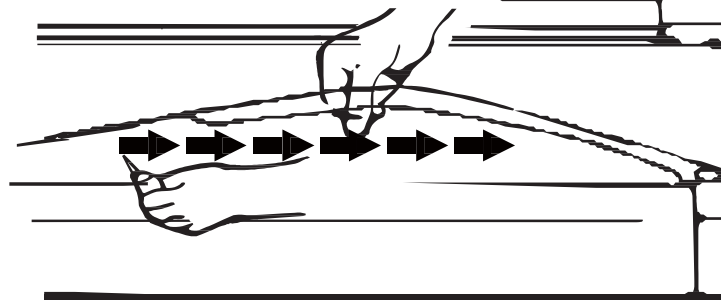
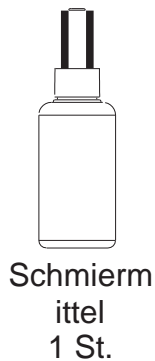
Wenn sich die Oberfläche trocken anfühlt, tragen Sie etwas Schmiermittel auf.

Wie man Schmiermittel aufträgt

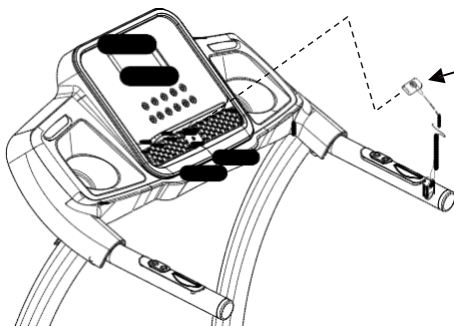
Heben Sie eine Seite des Laufbandes an.

Verteilen Sie etwas Schmiermittel unter die **Mitte** des Laufbandes auf die obere Fläche des **Laufdecks**.

Laufen Sie 3 bis 5 Minuten lang mit langsamer Geschwindigkeit auf dem Laufband, um das Schmiermittel gleichmäßig zu verteilen. *HINWEIS: Laufdeck NICHT übermäßig schmieren. Überschüssiges Schmiermittel, das austritt, sollte abgewischt werden.*



NOTHALT



SICHERHEITS-GURTSCHLÜSSEL

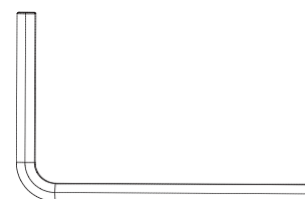
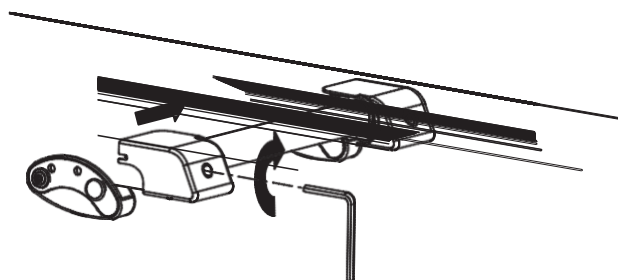
Vergewissern Sie sich vor Beginn einer Trainingseinheit, dass der Sicherheits-Gurtschlüssel richtig auf der Computerkonsole platziert und der Sicherheitsclip sicher an einem Kleidungsstück befestigt ist. Wenn Sie fallen, zieht der Clip den **SICHERHEITS-GURTSCHLÜSSEL** aus der Computerkonsole heraus, und das Laufband stoppt sofort für einen Notstopp und hilft so, Verletzungen zu vermeiden.

Setzen Sie den Sicherheits-Gurtschlüssel wieder in die Computerkonsole ein. Drücken Sie die Taste **START**, um das Training erneut zu beginnen.

EINSTELLUNG DES LAUFBANDES

Das Laufband ist werkseitig auf das Laufdeck voreingestellt, aber nach längerem Gebrauch kann es sich dehnen und muss nachjustiert werden. Um das Band einzustellen, schalten Sie den Hauptschalter des Laufbands ein und lassen Sie das Band mit einer Geschwindigkeit von 8-10 KPH laufen. Verwenden Sie den mitgelieferten Innensechskantschlüssel, um die Einstellschrauben der hinteren Rollen zu drehen, um das Band zu zentrieren. Wenn sich das laufende Band nach links verschiebt, drehen Sie den linken Einstellbolzen 1/4 Umdrehung im Uhrzeigersinn, und das laufende Band sollte beginnen, sich selbst zu korrigieren.

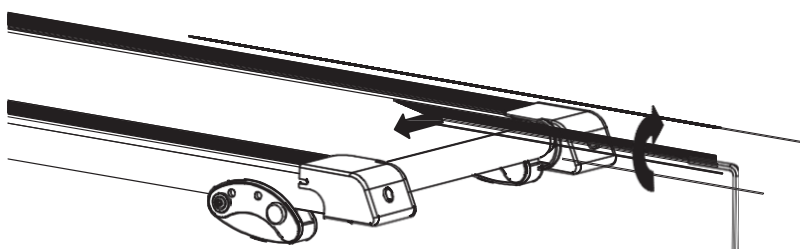
Werkzeug:



Inbusschlüssel

Wenn sich das laufende Band nach rechts verschiebt, dann drehen Sie den rechten Einstellbolzen 1/4 Umdrehung im Uhrzeigersinn, und das Band sollte beginnen, sich selbst zu korrigieren. Drehen Sie die Einstellschrauben weiter, bis das laufende Band richtig zentriert ist.

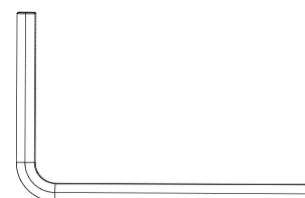
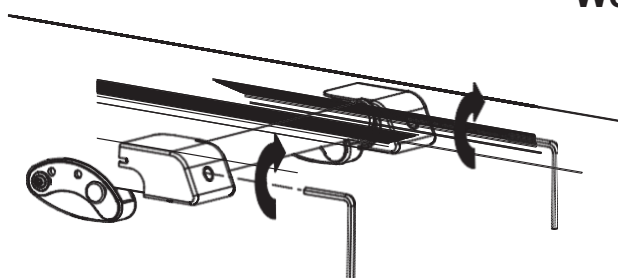
Werkzeug:



Inbusschlüssel

Wenn das Laufband während des Gebrauchs rutscht, schalten Sie das Laufband aus und ziehen Sie den Netzstecker. Drehen Sie mit dem mitgelieferten Innensechsklüssel sowohl die linke als auch die rechte hintere Rolleneinstellschraube 1/4 Umdrehung im Uhrzeigersinn, schalten Sie dann den Hauptschalter wieder ein und lassen Sie das Laufband mit einer Geschwindigkeit von 8-10 KPH laufen. Laufen Sie auf dem laufenden Band, um festzustellen, ob das Band noch rutscht. Wiederholen Sie diesen Vorgang, bis das Band nicht mehr rutscht.

Werkzeug:



Inbusschlüssel

LEITFADEN ZU PFLEGE, WARTUNG UND FEHLERBEHEBUNG

WARNHINWEIS: Um einen Elektroschock zu vermeiden, schalten Sie bitte das Laufband aus und ziehen Sie den Netzstecker, bevor Sie es reinigen oder routinemäßige Wartungsarbeiten durchführen.

WARNHINWEIS: Überprüfen Sie immer die Verschleißkomponenten wie Federgriff und Laufband, um Verletzungen zu vermeiden.

REINIGUNG

Stellen Sie sicher, dass die Einheit nach jeder Übung abgewischt und der Schweiß von der Einheit entfernt wird.

Das Laufband kann mit einem weichen Tuch und einem milden Reinigungsmittel gereinigt werden. Keine Scheuer- und Lösungsmittel verwenden. Achten Sie darauf, dass keine übermäßige Feuchtigkeit auf die Anzeigetafel gelangt, da dies das Gerät beschädigen und eine elektrische Gefahr darstellen könnte.

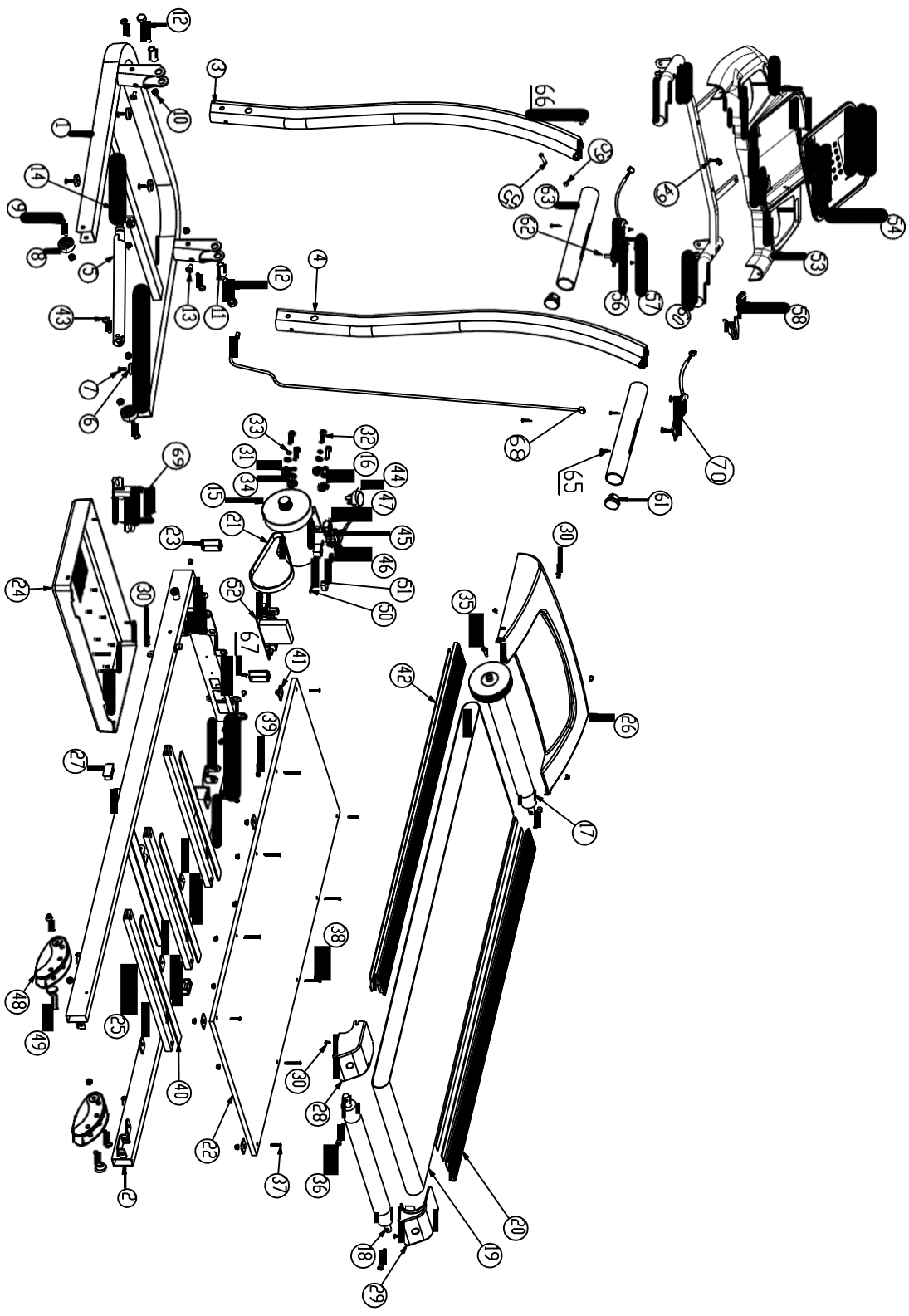
Bitte halten Sie das Laufband, insbesondere die Computerkonsole, vor direkter Sonneneinstrahlung geschützt, um Schäden am Bildschirm zu vermeiden.

AUFBEWAHRUNG

Lagern Sie das Laufband in einer sauberen und trockenen Innenumgebung. Lassen Sie das Gerät niemals im Freien stehen oder benutzen Sie es nicht im Freien. Überprüfen Sie, ob der Hauptschalter auf AUS steht und der Stecker aus der Steckdose gezogen wurde.

ANLEITUNG ZUR FEHLERBEHEBUNG

Störung	Mögliche Ursachen	Behebung
Das Laufband will nicht starten.	<ol style="list-style-type: none"> 1. Das Laufband ist nicht angeschlossen. 2. Der Sicherheits-Gurtschlüssel ist nicht korrekt installiert. 3. Der Stromkreisunterbrecher im Haus wurde ausgelöst. 4. Der Schutzschalter des Laufbandes wurde ausgelöst. 	<ol style="list-style-type: none"> 1. Stecken Sie das Netzkabel in eine Steckdose. 2. Installieren Sie den Sicherheits-Gurtschlüssel wieder. 3. Setzen Sie den Schutzschalter zurück, oder rufen Sie einen Elektriker, um den Schutzschalter zu ersetzen. 4. Warten Sie 5 Minuten und versuchen Sie dann, das Laufband neu zu starten.
Band rutscht.	Das Band ist nicht fest genug.	Bandspannung einstellen.
Das Band zögert, wenn es betreten wird.	<ol style="list-style-type: none"> 1. Nicht genügend Schmiermittel auf das Laufdeck aufgetragen. 2. Das Band ist zu eng. 	<ol style="list-style-type: none"> 1. Schmiermittel auftragen. 2. Bandspannung einstellen.
Das Band ist nicht zentriert.	Laufende Bandspannung nicht gleichmäßig über die hintere Walze.	Das Band zentrieren.



NO	DESCRIPTION	QTY	NO
1	Base Frame	1	36
2	Main Frame	1	37
3	Left Handlebar Support Tube	1	38
4	Right Handlebar Support Tube	1	39
5	Foot Lock Latch Tube	1	40
6	Foot Pad for Base Frame Ø30x7	4	41
7	Cross Recessed Oval Head Bolt M6x16	4	42
8	Transport Wheel Ø37x22	2	43
9	Hexagon Socket Oval Head Bolt M8x50	6	44
10	Nylon Nut M8	8	45
11	Spacer Ø16xØ12.2x38	2	46
12	Hexagon Head Bolt M12x80	2	47
13	Hexagon Socket Oval Head Bolt M8x15	2	48
14	Hexagon Socket Oval Head Bolt M8x30	1	49
15	Motor	1	50
16	Foot Pad for Motor Ø22xT10	4	51
17	Front Roller Ø105xØ42xØ15x514	1	52
18	Rear Roller Ø42xØ15x500	1	53
19	Running Belt 400x2560xT1.6	1	54
20	Side Rail 80x12x1090	2	55
21	Belt 180J6	1	56
22	Running Deck	1	57
23	Rectangular End Cap (□25x50)	2	58
24	Lower Motor Cover	1	59
25	Reinforced Tube 15x30xT1.1x500	3	60
26	Upper Motor Cover	1	61
27	Rectangular End Cap (□20x40)	2	62
28	Left End Cover	1	63
29	Right End Cover	1	64
30	Cross Recessed Truss Head Screw M5x10	10	65
31	Nylon Nut M8	4	66
32	Hexagon Head Bolt M8x30	4	67
33	Spring Washer M8	4	68
34	Washer M8	4	69
35	Cross Recessed Truss Head Screw M6x20	1	70

DESCRIPTION	QTY
Hexagon Socket Round Head Cap Bolt M8x55	3
Cross Recessed Countersunk Head Bolt M6x25	4
Cross Recessed Countersunk Head Bolt M6x40	6
Flange Nut M6	10
EVA Reinforced Pad 400x30xT3.0	3
EVA Deck Bumper 28x28xT5	4
EVA Adhesive 1080x25xT3	4
Hexagon Socket Oval Head Bolt M8x45	1
Power Cord (L=1700 mm)	1
Power Switch	1
Power Cord Grommet	1
Fuse Box	1
Incline Adjuster	2
Lock Pin Ø28x17xØ10x45	2
Wire for Fuse Box	1
Wire for Power Control Board	1
Electric controller	1
Console Cover Down)	1
Console Cover (Up)	1
Hexagon Socket Oval Head Bolt M8x30	2
Cross Recessed Oval Head Tapping Screw Ø4x12	16
Hexagon Socket Oval Head Bolt M6x20	1
Safety Key	1
Flange Nut M8	2
Handle Rail Frame	1
Handlebar End Cap Ø38	2
Start/Stop Buttons and Hand Pulse Sensor with Wire	2
Handlebar Foam Grip	2
Console Control Cable	2
Cross Recessed Oval Head Tapping Screw Ø4x25	4
Hexagon Socket Oval Head Bolt M8x16	2
Cross Recessed Truss Head Screw ST4x12	1
Main Control Cable	1
Choke	1
Speed Buttons and Hand Pulse Sensor with Wire	1



GARLANDO SPA

Via Regione Piemonte, 32 - Zona Industriale D1

15068 - Pozzolo Formigaro (AL) - Italy

www.everfit.it - info@everfit.it