

everfit

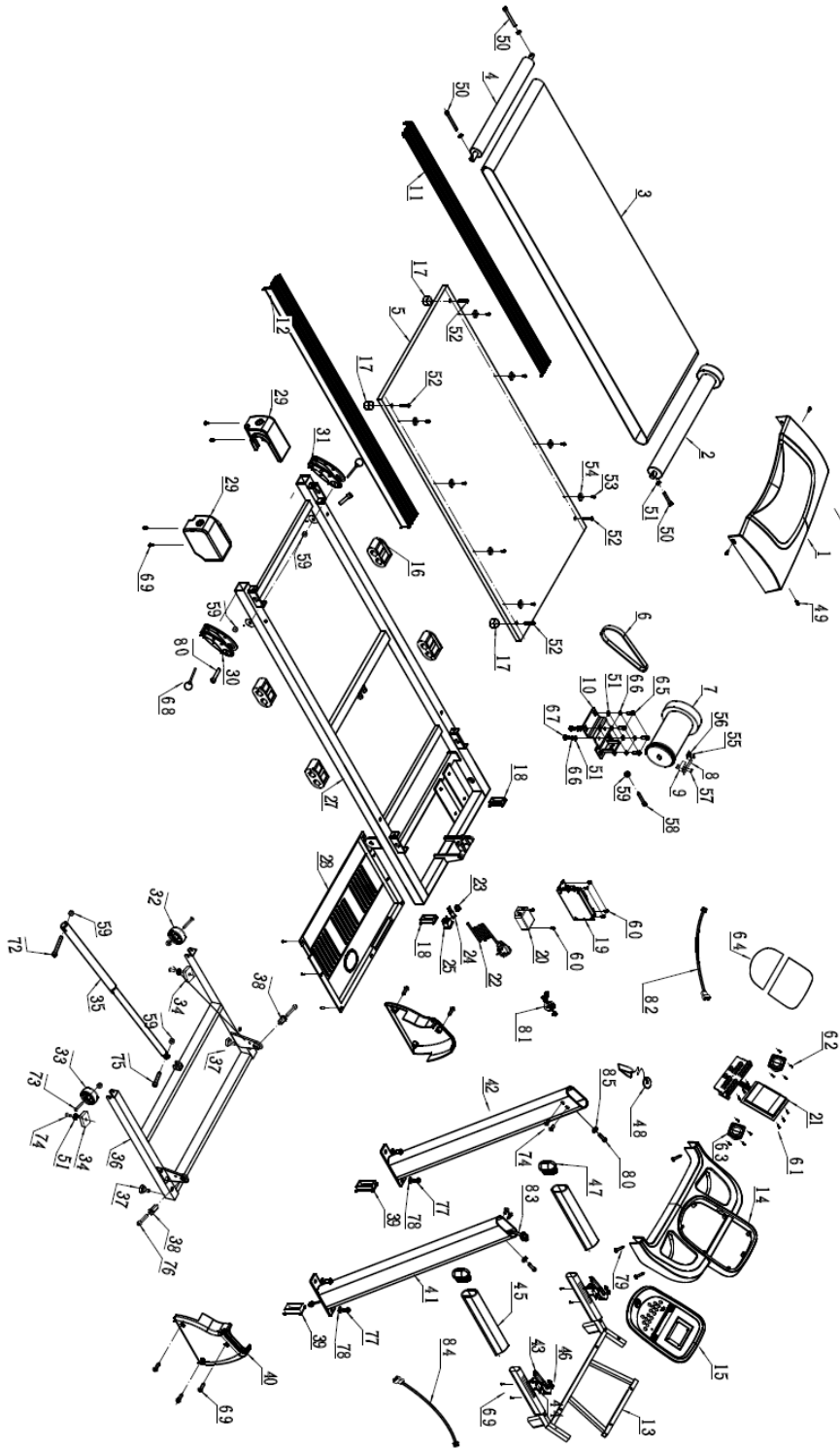
MANUAL DE INSTRUCCIONES



TFK350



VISTA DEL DESPIECE



LISTA DE PIEZAS

N.º PIEZA	NOMBRE DE LA PIEZA	CTD.
1	COBERTOR DEL MOTOR	1
2	RODILLO DELANTERO	1
3	CINTA DE CORRER	1
4	RODILLO TRASERO	1
5	PLANCHA PARA CORRER	1
6	CORREA DEL MOTOR	1
7	MOTOR	1
8	MARCO DEL SENSOR DE VELOCIDAD	1
9	SENSOR DE VELOCIDAD	1
10	MARCO FIJO DEL MOTOR	1
11	RAÍL IZQUIERDO	1
12	RAÍL DERECHO	1
13	MARCO DE LA CONSOLA	1
14	CUERPO PRINCIPAL DE LA CONSOLA	1
15	PANEL PEQUEÑO DE LA CONSOLA	1
16	COJÍN DE GEL DE SILICONA	4
17	COJÍN FIJO DE LA PLANCHA	4
18	ENCHUFE DEL TUBO DELANTERO DE LA PLATAFORMA PARA CORRER	2
19	PANEL DE CONTROL	1
20	FILTRO	1
21	PANEL DE CONTROL DE LA CONSOLA	1
22	CABLE DE CORRIENTE	2
23	COJÍN DEL CABLE DE CORRIENTE	1
24	FUSIBLE	1
25	INTERRUPTOR DE ENCENDIDO	1
26	RUEDA DE DESPLAZAMIENTO	2
27	MARCO DE LA PLATAFORMA PARA CORRER	1
28	CUBIERTA PROTECTORA INFERIOR DEL MOTOR	1
29	TAPA DE EXTREMO	2
30	INCLINACIÓN MANUAL IZQUIERDA	1
31	INCLINACIÓN MANUAL DERECHA	1
32	SOPORTE DE BASE DE LA RUEDA DE DESPLAZAMIENTO IZQUIERDA	1
33	SOPORTE DE BASE DE LA RUEDA DE DESPLAZAMIENTO DERECHA	1
34	COJÍN DE GOMA	2
35	AMORTIGUADOR	1
36	SOPORTE DE BASE	1
37	MARCO DE NIVEL	2
38	VAINA DE CONEXIÓN DE LA PLATAFORMA PARA CORRER	2
39	TAPÓN DEL TUBO DELANTERO DEL SOPORTE DE BASE	2

40	COBERTOR DE PROTECCIÓN DE LAS MONTANTES	2
41	MONTANTE DERECHA	1
42	MONTANTE IZQUIERDA	1
43	TECLA DE ACCESO DIRECTO	2
44	TABLERO DEL CABLE DE ACCESO DIRECTO	2
45	ESPUMA	2
46	PRENSA DE TECLA CORTA	4
47	ENCHUFE DEL TUBO DEL MANILLAR	2
48	BOTÓN DE SEGURIDAD	1
49	TORNILLO ST4.8*16	11
50	PERNO ALLEN M8*85	3
51	ARANDELA $\varphi 8$	13
52	PERNO ALLEN M8*65	4
53	TORNILLO ST4.2*15	8
54	COJÍN DEL RAÍL LATERAL	8
55	PERNOS 5/32	2
56	ARANDELA ANTIDESLIZAMIENTO 5/32	2
57	TORNILLO ST2.9*8	4
58	PERNO ALLEN M8*70	1
59	TUERCA DE NAILON M8	7
60	TORNILLO ST4.2*20	6
61	TORNILLO ST2.9*8	9
62	TORNILLO ST2.9*12	8
63	ALTAVOZ	2
64	REVESTIMIENTO	1
65	PERNO ALLEN M8*20	4
66	ARANDELA ELÁSTICA $\varphi 8$	6
67	PERNOS M8*12	2
68	ENCHUFE	2
69	TORNILLO ST4.2*15	10
70	PERNOS M8*25	2
71	ARANDELA DE PLÁSTICO $\varphi 16$	2
72	PERNO ALLEN M8*45	1
73	PERNO ALLEN M8*50	2
74	PERNO ALLEN M8*20	8
75	PERNO ALLEN M8*35	1
76	PERNO ALLEN M8*60	2
77	PERNO ALLEN M10*20	4
78	ARANDELA $\varphi 10$	6
79	TORNILLO ST4.2*20	4
80	PERNO ALLEN M8*25	4
81	ANILLO MAGNÉTICO	2
82	CABLE DE CONEXIÓN 3	1
83	CABLE DE CONEXIÓN 2	1
84	CABLE DE CONEXIÓN 1	1

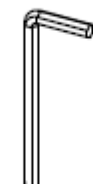
TABLA DE COMPARACIÓN DEL HARDWARE

Para su comodidad, hemos reproducido las piezas utilizadas para el montaje de este producto. La tabla inferior se proporciona como ayuda para identificar los elementos con lo que podría no estar familiarizado.

N.º	DESCRIPCIÓN	CTD.
69	TORNILLO ST4.2*15	6
74	PERNO ALLEN M8*20	4
77	PERNO ALLEN M10*20	4
78	ARANDELA $\varphi 10$	4
80	PERNO ALLEN M8*25	2
85	ARANDELA ONDULADA $\varphi 8$	2
A	LLAVE DE TUBO 5 mm	1
B	LLAVE DE TUBO 6 mm	1
C	LUBRICANTE	1
D	DESTORNILLADOR	1



A



B



C



D



85



69



74



77



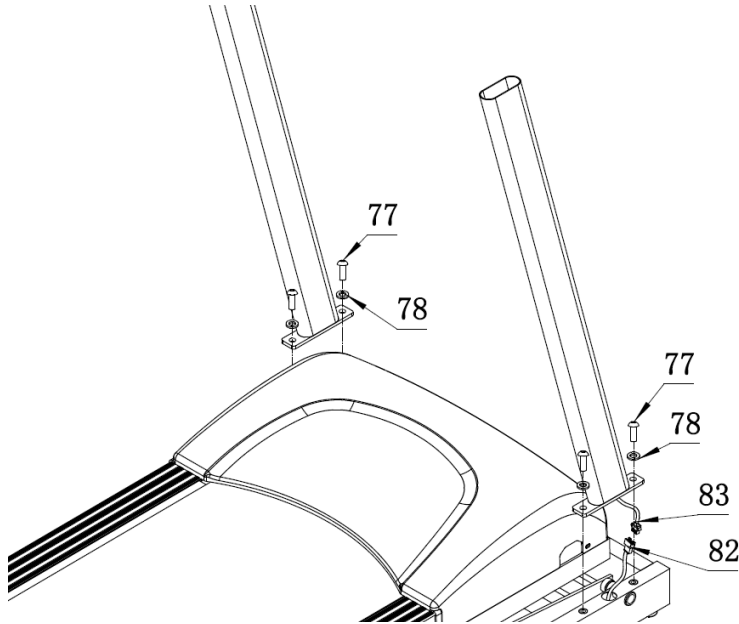
78



80

INSTRUCCIONES DE MONTAJE

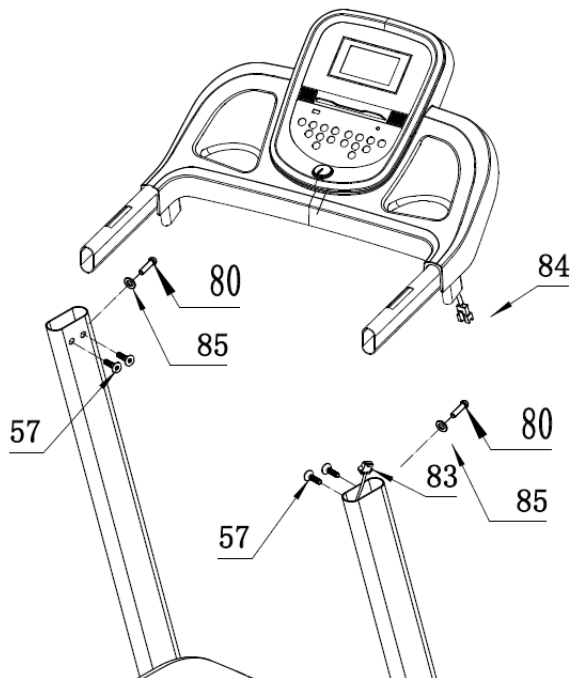
ADVERTENCIA: por favor, coloque primero todos los tornillos, arandelas y pernos y, a continuación, apriételos.



PASO 1:

Lo primero de todo, conecte el cable de comunicación.

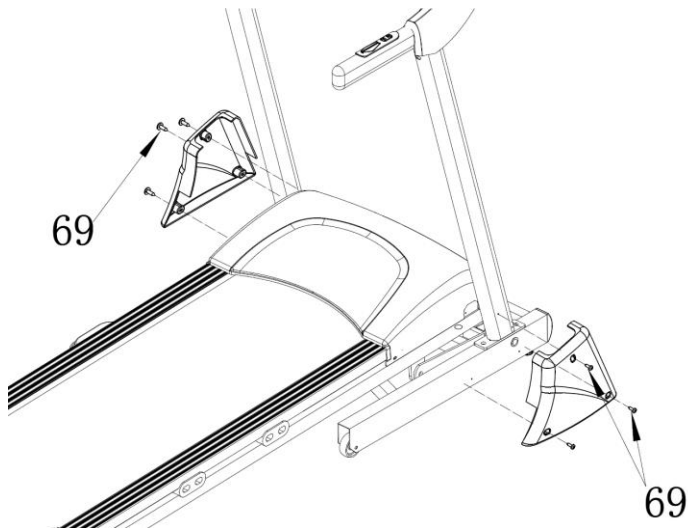
Después, fije las montantes en el soporte de base con un PERNO ALLEN M10*20 (77) y una ARANDELA ϕ 10 (78).



PASO 2:

Lo primero de todo, conecte el cable de comunicación.

Fije la computadora a las montantes con un TORNILLO ST2.9*8 (57), una ARANDELA ONDULADA ϕ 8 (85) y un PERNO ALLEN M8*25 (80).



PASO 3:

Fije el cobertor de protección de la montante a las montantes con un TORNILLO ST4.2*15 (69).

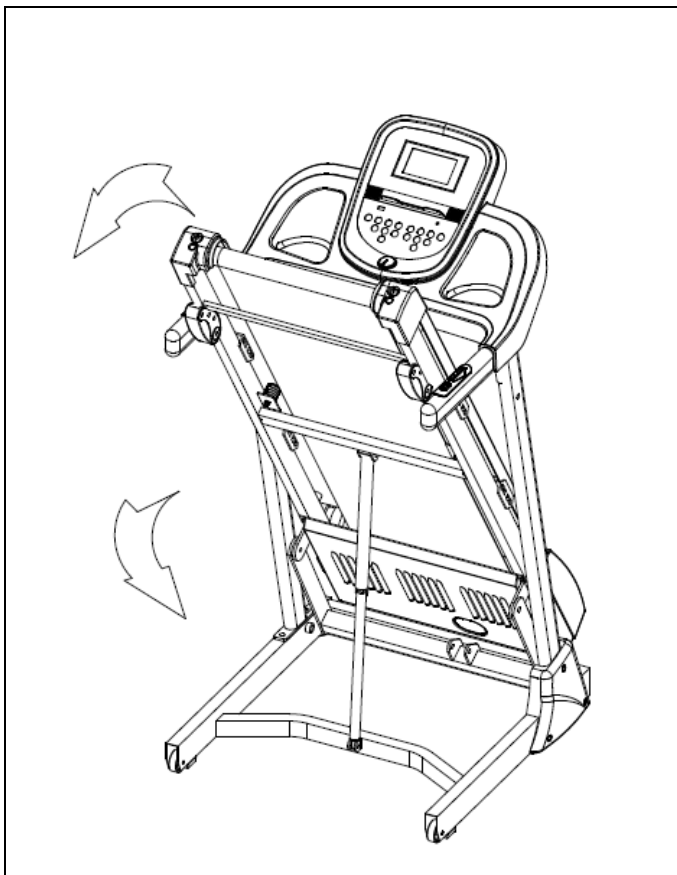


Ilustración de plegado:

Ilustración de plegado:

Para bajar la cinta de correr:

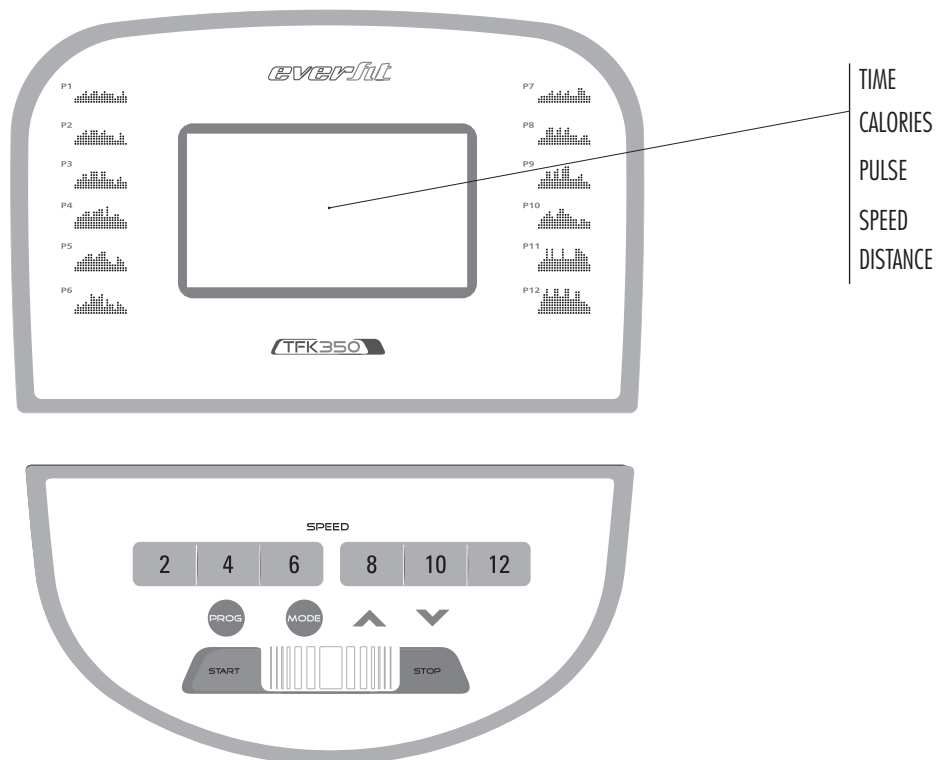
1. Apriete el amortiguador.
2. Sujete los cobertores de extremo superiores y tire hacia abajo de la cinta de correr lentamente hasta que toque el suelo.



Para doblar la cinta de correr hacia arriba:
 Sujete con ambas manos los
 cobertores de extremo inferiores y
 levante la cinta de correr.

FUNCIONAMIENTO DE LA COMPUTADORA

Diseño del panel



Funcionamiento

1. Descripción de la pantalla:

La pantalla LDC funciona de la siguiente manera:

1. Ventana «TIME»: muestra el tiempo de entrenamiento.
2. «DIST.» pantalla de distancia: muestra la distancia del entrenamiento.
3. «CAL» pantalla de calorías: muestra el movimiento de calorías consumidas.
4. «PULSE», visualización del valor del pulso.
5. «SPEED», velocidad: visualización de la velocidad del movimiento. En el proceso de inicio, muestra una cuenta atrás de 5 segundos: 5, 4, 3, 2, 1; en la configuración PROG. la pantalla muestra P1 ~ P12.

2. Funciones de las teclas:

1. Tecla «PROGRAM»:

1.1 Teclas de selección de programa. El orden de selección es: circuito cerrado de Manual mode-P1-P12-U1-U2-U3-FAT.

1.2 Quema de grasa bajo el molde bajo el estado de las teclas de selección de los parámetros de quema de grasa: seleccionar el orden: "nombre", "edad", "cuerpo", "alto", "peso"..

2. Tecla «MODE»:

2.1 El modo Standby (espera) es la tecla de selección del modo de cuenta atrás. El orden de selección es: ciclo Modo manual - cuenta atrás del tiempo - cuenta atrás de la distancia - cuenta atrás del calentamiento.

3. Tecla «START»: tecla de inicio. Pulse esta tecla, y permita 5 segundos a la cinta de correr después de la cuenta atrás desde la velocidad más baja o la velocidad predeterminada del programa para empezar a funcionar.

4. Tecla «STOP». tecla de parada. Al pulsar esta tecla, la cinta de correr irá deteniéndose hasta para por completo.

5. VELOCIDAD ▲, ▼: ajuste de aumento o reducción de la velocidad. La velocidad puede ajustarse durante el entrenamiento. También puede utilizarse para ajustar los parámetros cuando el aparato está parado.

SPEED (2.4.6.8.10.12): tecla de ajuste rápido.

6. Teclas del pasamanos izquierdo: teclas de ajuste de la inclinación.

7. Teclas del pasamanos derecho: teclas de ajuste de la velocidad.

3. Función principal:

enchufe el aparato. Todas las ventanas se encenderán durante 2 seg y, a continuación, entrarán en modo Standby.

3.1 Inicio rápido (modo Manual):

Pulse la tecla de inicio. Pasados 5 segundos de cuenta atrás, la cinta de correr empezará a funcionar en la velocidad más baja. Pulse SPEED ▲ / ▼ y las teclas de acceso directo de la velocidad para ajustar la velocidad. Pulse INCLINE ▲, ▼ y las teclas de acceso directo para ajustar la inclinación. Para detener el movimiento, pulse la tecla de parada o desconecte directamente el dispositivo de seguridad.

3.2 Modo en cuenta atrás:

Pulse la tecla «MODE» para escoger entre «time countdown» (cuenta atrás del tiempo), «distance countdown» (cuenta atrás de la distancia) y «heat down countdown» (cuenta atrás del calentamiento). La ventana correspondiente mostrará el valor por defecto y parpadeará. Pulse entonces "SPEED ▲ / ▼" para ajustar el valor deseado. Pulse la tecla de inicio. Pasados 5 segundos de cuenta atrás, la cinta de correr empezará a funcionar en la velocidad más baja. Pulse SPEED ▲ / ▼ y las teclas de acceso directo de la velocidad para ajustar la velocidad. Pulse INCLINE ▲, ▼ y las teclas de acceso directo para ajustar la inclinación, cuando el valor de la ventana baja cuando el medidor llega a 0, la máquina de correr se ralentiza para detenerse. También es posible pulsar directamente la tecla «STOP» o desconectar el dispositivo de seguridad para detener el movimiento.

3.3 Programas predeterminados:

Pulse la tecla «PROGRAM» y seleccione entre P1 --- P12, que representan los programas predeterminados. La ventana «TIME» muestra el valor por defecto y parpadea. Pulse la tecla «SPEED ▲ / ▼» para ajustar el tiempo deseado de entrenamiento. Los programas predeterminados se dividen en 20 segmentos, cada uno de ellos con un tiempo de ejecución con un tiempo predeterminado de 1/20. Pulse la tecla START, la cinta de correr en 3 segundos después de la cuenta atrás de acuerdo con el primer párrafo de la velocidad de la cantidad de pasos para comenzar a ejecutar, cuando el final de una sección de la operación, introduzca automáticamente la siguiente sección de la operación, la velocidad ajustada automáticamente para el valor del párrafo. Una vez que no hay más secciones, la cinta de correr se irá deteniendo hasta parar por completo. Pulse la tecla «SPEED ▲, ▼» y las teclas de acceso directo correspondientes para ajustar la velocidad. Pulse la tecla «INCLINE ▲, ▼» y las teclas de acceso directo correspondientes para ajustar la inclinación. No obstante, cuando acceda a la función siguiente, esta se ajustará automáticamente en función del programa por defecto. Durante el funcionamiento de la máquina, puede pulsar la tecla «STOP» o desconectar el dispositivo de seguridad para detener el funcionamiento.

3.4 Programas personalizados (U1-U3):

Además de los 12 programas predeterminados del sistema, hay tres programas que el usuario puede definir que permiten realizar ajustes según las preferencias personales: U1, U2, U3.

1. Ajustes de los programas definidos por el usuario:

Pulse la tecla «PROGRAM» en modo Standby hasta llegar al programa definido por el usuario que desee (U1-U3). Pulse la tecla «MODE» para entrar en la configuración y configure el primer periodo de tiempo; use, para ello, la tecla «SPEED + "SPEED -» o las teclas de acceso directo de la velocidad e introduzca el segundo periodo de tiempo para establecer el estado hasta completar los 20 ajustes (la ventana de distancia muestra S1-S20) de la sección de tiempo. Una vez guardados los datos, la configuración quedará guardada permanentemente hasta que vuelva a configurarla. Los datos no se perderán en caso de fallo de la energía.

2. Inicio de los programas definidos por el usuario:

A. En modo Standby, pulse la tecla «PROGRAM» hasta llegar al programa definido por el usuario deseado (U1-U3), ajuste el tiempo de entrenamiento y pulse la tecla START para empezar.

B. En el programa definido por el usuario, ajuste el tiempo de entrenamiento pulsando la tecla START. También es posible empezar inmediatamente

3. Descripción de los ajustes de los programas definidos por el usuario:

Cada programa se divide en 20 periodos de tiempo. Configure hasta completar los ajustes de velocidad e inclinación y tiempo de entrenamiento de los 20 periodos. Para arrancar la cinta de correr pulse la tecla START.

4. Mientras la máquina está en funcionamiento, puede pulsar «SPEED +» y «SPEED -» para ajustar la velocidad. Cuando se alcanza el final de una sección del entrenamiento, la máquina entrará automáticamente en la siguiente sección y la velocidad se ajustará automáticamente al valor establecido.

4. Medición de la frecuencia cardíaca:

Sujete los pasamanos izquierdo y derecho con ambas manos y, unos 5 segundos después, la ventana «PULSE» mostrará su frecuencia cardíaca. Para obtener una medición más precisa, quédese sobre la cinta de correr y párela en el momento de realizar la medición, sujetando los pasamanos durante, al menos, 30 segundos. Los datos de la frecuencia cardíaca se muestran solo como referencia para el grado de ejercicio realizado, no a modo de información médica.

5. Modo índice de grasa:

Pulse la tecla «PROGRAM» en modo Standby hasta mostrar el modo «Grasa corporal» en la ventana. Pulse la tecla «MODE» para seleccionar la categoría del parámetro («nombre», «edad», «altura», «peso»). La ventana correspondiente mostrará "-1", "- 2 -", "- 3 -" "- 4-". Para cada categoría de parámetro, pulse la tecla «SPEED ▲, ▼» para ajustar el valor del parámetro. Cuando haya ajustado todos los parámetros, pulse de nuevo la tecla «MODE». La ventana correspondiente mostrará «-5» y «---» en el estado que va a medirse. A continuación, sujete con ambas manos el pasamanos izquierdo y derecho. Transcurridos 5 segundos, la ventana correspondiente mostrará su índice de grasa corporal.

5.1 Visualización de parámetros de entrada y rango de configuración:

Categoría del parámetro	Valor por defecto	Rango de configuración	Observaciones
Nombre (-1-)	1 (hombre)	1—2	1 = hombre 2 = mujer
Edad (-2-)	25 años	10—99 años	
Altura (-3-)	170 cm	100—220 cm	
Peso (-4-)	70 kg	20—150 kg	

5.2 Control del índice de grasa corporal:

Índice de grasa corporal (GC)	Nivel de obesidad
<19	delgado
20--25	normal
25--29	sobrepeso
≥30	obeso

6. Función de dispositivo de seguridad

Siempre que el dispositivo de seguridad se desconecta, la cinta de correr se detiene inmediatamente y todos los datos se eliminan. Todas las ventanas mostrarán «---». Todas las operaciones normales de funcionamiento deben llevarse a cabo con el dispositivo de seguridad cerrado.

7. Tabla de datos de los programas predefinidos

Periodo Programa		seleccione el tiempo/periodos de 20 tiempos = tiempo arriba y abajo del tiempo de ejecución																			
		1	2	3	4	5	6	7	8	9	10	11	12	13	14	15	16	17	18	19	20
P01	VELOCIDAD	2	3	3	4	5	3	4	5	5	3	4	5	4	4	4	2	3	3	5	3
P02	VELOCIDAD	2	4	4	5	6	4	6	6	6	4	5	6	4	4	4	2	2	5	4	1
P03	VELOCIDAD	2	4	4	6	6	4	7	7	7	4	7	7	4	4	4	2	4	5	3	2
P04	VELOCIDAD	3	5	5	6	7	7	5	7	7	8	8	5	9	5	5	6	6	4	4	3
P05	VELOCIDAD	2	4	4	5	6	7	7	5	6	7	8	8	5	4	3	3	6	5	4	2
P06	VELOCIDAD	2	4	3	4	5	4	8	7	6	7	8	3	6	4	4	2	5	4	3	2
P07	VELOCIDAD	2	3	3	3	4	5	3	4	5	3	4	5	3	3	3	6	6	5	3	3
P08	VELOCIDAD	2	3	3	6	7	7	4	6	7	4	6	7	4	4	4	2	3	4	4	2
P09	VELOCIDAD	2	4	4	7	7	4	7	8	4	8	9	9	4	4	4	5	6	3	3	2
P10	VELOCIDAD	2	4	5	6	7	5	4	6	8	8	6	6	5	4	4	2	4	4	3	3
P11	VELOCIDAD	3	4	5	9	5	9	5	5	5	9	5	5	5	5	9	9	8	7	6	3
P12	VELOCIDAD	2	5	8	10	7	7	10	10	7	7	10	10	6	6	9	9	5	5	4	3



GARLANDO SPA
Via Regione Piemonte, 32 - Zona Industriale D1
15068 - Pozzolo Formigaro (AL) - Italy
www.toorx.it - info@toorx.it