

# *everfit*

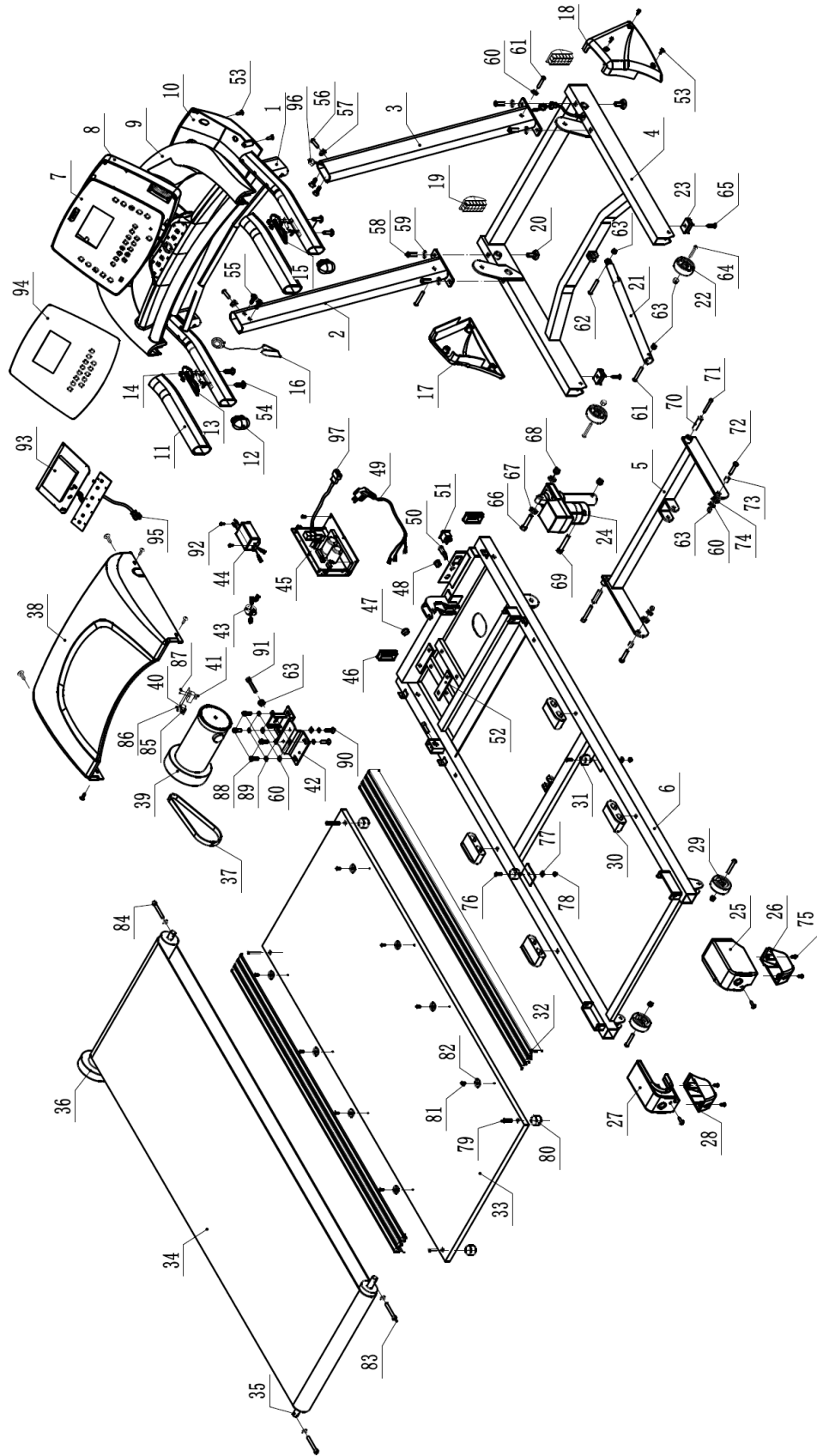
## MANUEL D'UTILISATION



# TFK650



# VUE ÉCLATÉE



## LISTE DES PIÈCES DE RECHANGE

PIÈCE NO	NOM DE LA PIÈCE	Q'TÉ
----------	-----------------	------

1	Computer frame	1
2	Left upright	1
3	Right upright	1
4	Base frame	1
5	Incline frame	1
6	Running platform	1
7	Computer panel	1
8	Down cover of Computer panel	1
9	Up cover of computer	1
10	Back cover of computer	1
11	Foam	2
12	30*60 Elliptical tube plug	2
13	Fixed base of incline shortcut key	1
14	Button of shortcut key	4
15	Fixed base of speed shortcut key	1
16	Safety key	1
17	Left protective cover of upright	1
18	Right protective cover of upright	1
19	40*80 Rectangle plug	2
20	Level frame	2
21	Damper	1
22	Move wheel	2
23	Rubber washer	2
24	Incline motor	1
25	Right end cap	1
26	Right move wheel cover	1
27	Left end cap	1
28	Left move wheel cover	1
29	Supportive wheel of running platform	2
30	Rubber cushion of running deck	4
31	Limit cushion of running deck	2
32	Side rail	2
33	Running deck	1
34	Running belt	1
35	Rear roller	1
36	Front roller with fly wheel	1
37	Motor belt	1
38	Motor cover	1

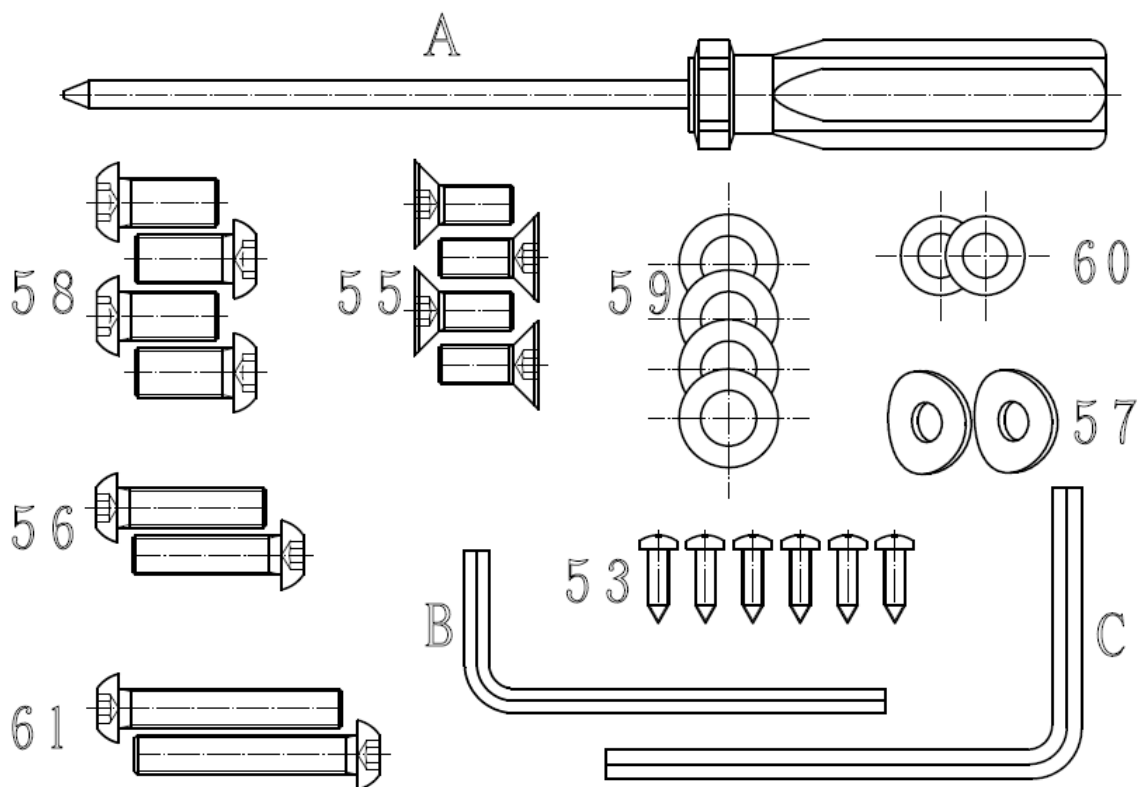
39	Motor	1
40	Frame of speed sensor	1
41	Speed sensor	1
42	Fix base of motor	1
43	Magnet ring	1
44	Filiter	1
45	Motor control board	1
46	40*40 rectangle tube plug	2
47	φ24 stopple plug	1
48	Power wire cushion	1
49	Power wire	1
50	Fuse	1
51	Power switch	1
52	Rubber cushion of motor	2
53	4.2*15 Screw	16
54	4.2*60 Screw	4
55	M8*20 Allen head bolt	4
56	M8*30 Allen head bolt	2
57	Φ8 Arc Washer	2
58	M10*20 Allen head bolt	4
59	Φ10 Washer	4
60	Φ8 Washer	15
61	M8*45 Allen head bolt	3
62	M8*35 Allen head bolt	1
63	M8 Nylon nut	7
64	M8*40 Allen head bolt	4
65	4.8*15 Screw	7
66	M10*50 Allen head bolt	1
67	φ 12 Plastic washer	2
68	M10 Nylon nut	2
69	M10*60 Allen head bolt	1
70	φ 13 Connective shaft sleeve of running platform	2
71	M8*50 Allen head bolt	2
72	M8*25 bolt	2
73	φ 12 Connective shaft sleeve	2
74	φ 10 Plastic washer	2
75	4.2*20 Screw	4
76	M6*22 Allen head bolt	2

77	Φ6 washer	2
78	M6 Nylon nut	2
79	M8*65 Allen head bolt	4
80	Support cushion of running deck	4
81	4.2*15 Screw	8
82	Side rail cushion	8
83	M8*85 Allen head bolt	2
84	M8*50 Allen head bolt	1
85	φ5 washer	2
86	M5*10 bolt	2
87	2.9*6 Screw	2
88	M8*20 Allen head bolt	4
89	Φ8 Spring washer	6
90	M8*12 bolt	2
91	M8*60 Allen head bolt	1
92	4.2*12 Screw	6
93	Computer display board	1
94	Overlay	1
95	Control wire of computer	1
96	Control wire of upright	1
97	Control wire of base frame	1

## TABLEAU COMPARATIF DU MATÉRIEL INFORMATIQUE

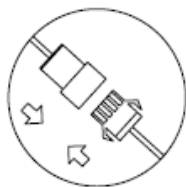
Pour plus de facilité, nous avons identifié le matériel employé dans l'assemblage de ce produit. Le tableau ci-dessous est fourni pour aider l'utilisateur à identifier les éléments qui peuvent ne pas lui être familiers.

<b>NON.</b>	<b>DESCRIPTION</b>	<b>Q'TÉ</b>
53	4.2*15 Screw	6
55	M8*20 Allen head bolt	4
56	M8*30 Allen head bolt	2
57	Φ8 Arc Washer	2
58	M10*20 Allen head bolt	4
59	Φ10 Washer	4
60	Φ8 Washer	2
61	M8*45 Allen head bolt	2
A	TOURNEVIS	1
B	CLÉ À DOUILLE 5mm	1
C	CLÉ À DOUILLE 6mm	1

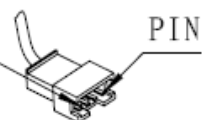


## INSTRUCTIONS DE MONTAGE :

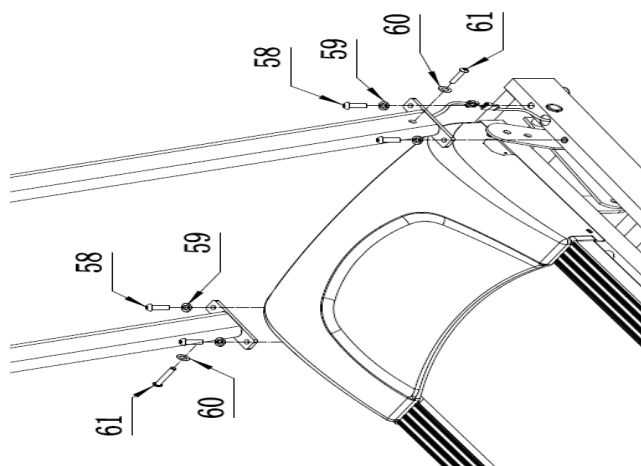
**ATTENTION :** Prière de placer tous les vis, rondelles et boutons puis de les serrer.



ENSURE PINS ARE STRAIGHT

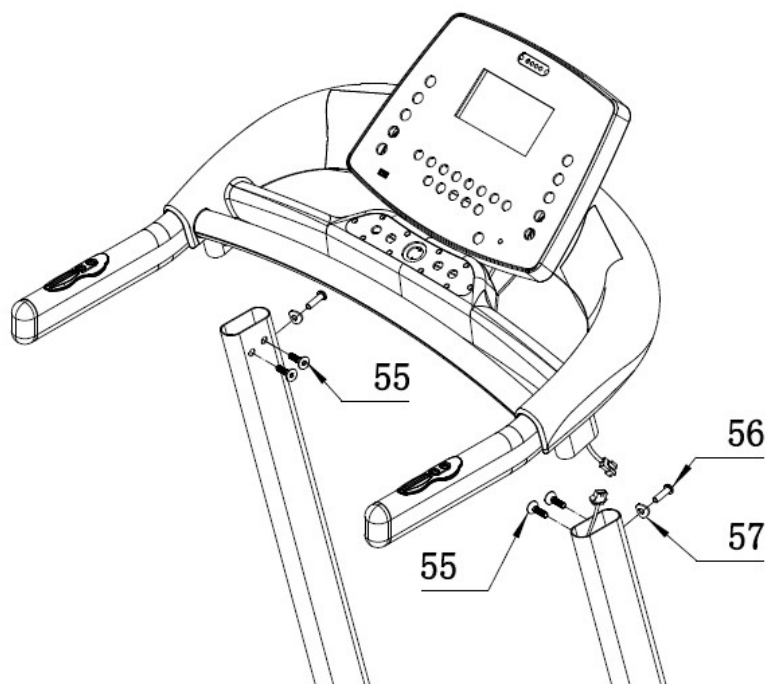


**ATTENTION :** Faites attention quand vous branchez les câbles du contrôleur-de la console. Il y a des fiches à l'intérieur du connecteur qui doivent être droites, sinon elles généreront des problèmes.



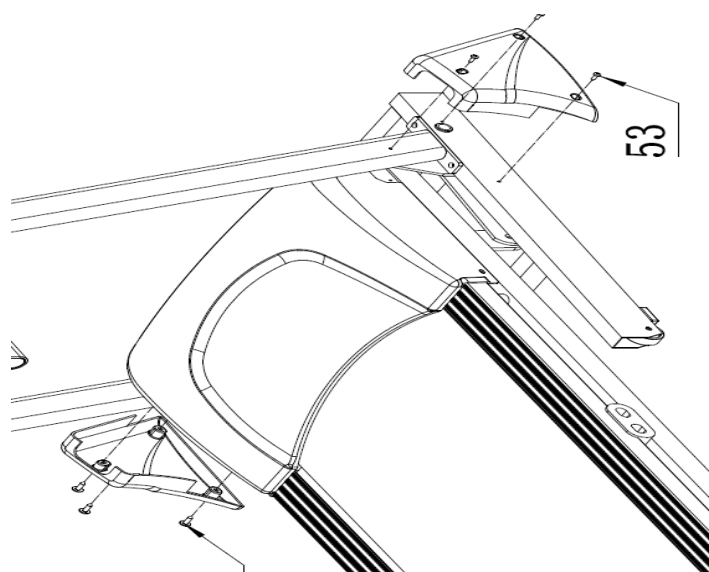
### ÉTAPE 1 :

1. Tout d'abord, s'assurer que les câbles d'urgence sont branchés.
2. Puis fixer les montants au cadre de base à l'aide de la rondelle  $\Phi 8$  60, du boulon à tête Allen M8\*45 61, du boulon à tête Allen M10\*20 58 et de la rondelle  $\phi 10$  59.



**ÉTAPE 2 :**

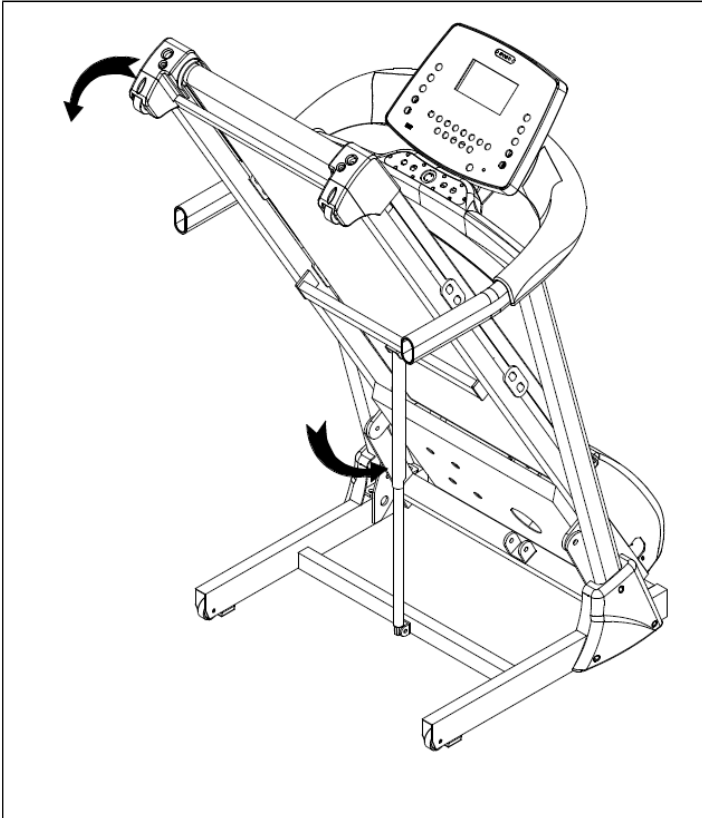
1. Tout d'abord, s'assurer que le câble de commande ordinateur et du contrôleur du montant sont connectés.
2. Fixer l'ordinateur sur les montants avec le boulon à tête Allen m8.20 55, le boulon à tête Allen M8\*30 56 et la rondelle en arc  $\phi 8$  57.



**ÉTAPE 3 :**

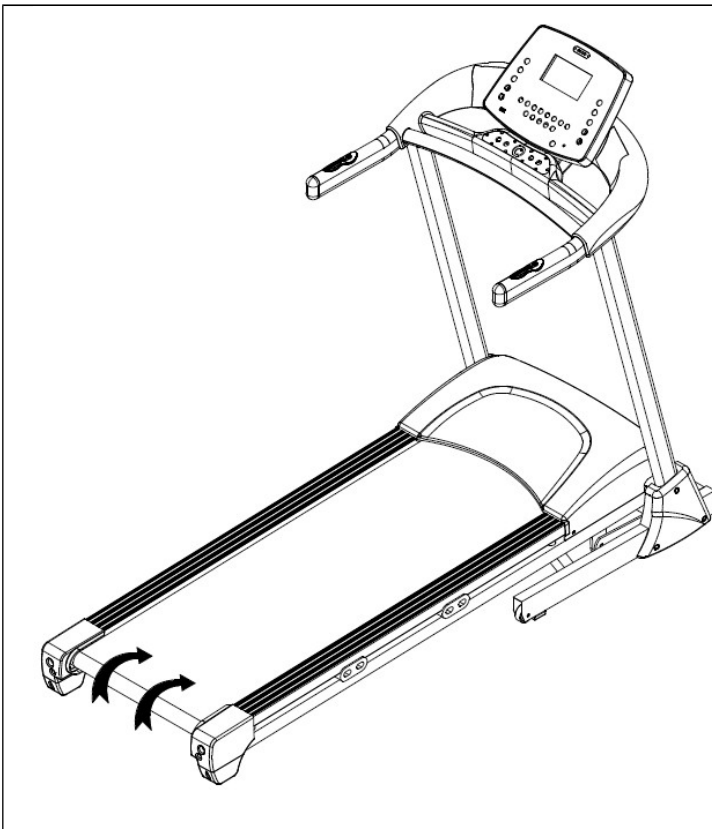
Fixer les couvercles de protection droit et gauche aux montants à l'aide des vis 4.2\*15 53.

Remarque : 4. Les montants sont déjà fixés au cadre de base avec des vis 2\*15.



Pour déplier le tapis roulant :

1. Agir avec le pied sur l'amortisseur (comme indiqué par la flèche du côté gauche).
2. Tenir les extrémités supérieures (comme indiqué par la flèche du côté supérieur gauche) et tirer le tapis roulant vers le bas, vers le sol.



Pour replier le tapis roulant :

Saisir les embouts des extrémités (les flèches indiquent les côtés droit et gauche) et lever le tapis roulant.

# FONCTIONNEMENT DE L'ORDINATEUR

## Configuration du panneau



## INSTRUCTIONS DE FONCTIONNEMENT

### INSTRUCTIONS RELATIVES AUX TOUCHES :

1. DÉMARRAGE : Appuyer sur cette touche pour démarrer le tapis roulant.
2. ARRÊT : Appuyer sur cette touche pour arrêter le tapis roulant.
3. MODE : Appuyer sur cette touche pour choisir le compte à rebours manuel, le compte à rebours temporel ou le compte à rebours distance, ou le compte à rebours calories ou sélectionner le cycle P1-P2.....-P12...U1-U5-HP1-HP2.
4. SPEED+ (vitesse) : Appuyer sur cette touche pour augmenter la vitesse, le temps, la distance ou le nombre de calories.
5. SPEED-[VITESSE] : Appuyer sur cette touche pour diminuer la vitesse, le temps, la distance ou le nombre de calories.
6. INCLINE+ (pente) : Appuyer sur cette touche pour augmenter la pente.
7. INCLINE- (pente) : Appuyer sur cette touche pour diminuer la pente.

### INSTRUCTIONS RELATIVES À LA CLEF DE SÉCURITÉ

8. Quand le moteur est en état de fonctionnement, retirer la clé de sécurité, le moteur s'arrête et la console interdit le départ.

## INSTRUCTIONS DE FRÉQUENCE CARDIAQUE

9. Dans le cas d'un tapis roulant motorisé, les mains doivent tenir le disque d'acier sur la rampe droite et la rampe gauche afin d'obtenir une valeur de fréquence cardiaque précise pendant la permanence sur le tapis roulant jusqu'à ce que le tapis roulant ait effectué la prise de mesure, veillant à demeurer en place au moins 30 secondes. Plage d'affichage : 50-200 battements / min.
10. Cette donnée est uniquement indicative et ne constitue pas une information médicale

## PROGRAMME

SECTION PROGRAMME		1	2	3	4	5	6	7	8	9	10
P1	VITESSE	1	2	2	3	3	3	3	2	2	1
	PENTE	0	0	1	1	2	2	1	1	0	0
P2.	VITESSE	1	2	2	3	4	4	3	2	2	1
	PENTE	0	0	2	3	4	4	3	2	0	0
P3	VITESSE	1	2	2	3	4	4	3	2	2	1
	PENTE	0	0	3	7	4	4	7	3	0	0
P4	VITESSE	1	2	2	3	3	3	3	2	2	1
	PENTE	0	0	3	7	4	4	7	2	0	0
P5	VITESSE	1	2	2	3	4	4	3	2	2	1
	PENTE	0	0	2	4	6	8	4	2	0	0
P6	VITESSE	1	2	2	4	4	6	4	2	2	1
	PENTE	0	0	3	4	5	7	7	3	0	0
P7	VITESSE	2	3	4	6	6	9	6	4	4	2
	PENTE	0	0	2	4	4	6	4	2	0	0
P8	VITESSE	1	2	2	4	4	9	9	9	8	4
	PENTE	0	0	2	4	8	9	9	2	0	0
P9	VITESSE	2	3	3	6	6	9	6	3	3	2
	PENTE	0	0	9	9	8	4	3	3	0	0
P10	VITESSE	1	2	2	4	4	4	4	6	4	3
	PENTE	0	0	2	2	4	9	9	9	0	0
P11	VITESSE	2	4	4	6	6	6	6	9	4	1
	PENTE	0	0	9	9	9	3	4	3	0	0
P12	VITESSE	1	3	3	6	9	6	9	9	6	4
	PENTE	0	0	9	9	9	9	9	8	0	0

## EXTINCTION DU TAPIS ROULANT

11. Peut se faire à n'importe quel moment en éteignant l'appareil à l'aide de l'interrupteur du tapis roulant sans aucun dommage consécutif.

TOTAL

Fonction d'enregistrement total, enregistrant la distance et la durée totale de l'opération de commande électrique

1. Interrogez la distance et le temps total :

Retirez la clé de sécurité, appuyez en même temps sur le bouton d'augmentation / diminution de la vitesse et maintenez-le enfoncé pendant 3 secondes pour entrer dans le mode d'interrogation. Vous verrez le temps total (plage d'affichage : 1-99999h) ; vous pouvez passer à l'affichage de la distance totale (plage d'affichage : 1-999km) en appuyant brièvement sur la touche mode.

2. Méthode permettant d'effacer la distance et le temps total :

Après être entré en mode d'interrogation, dans l'affichage actuel, par exemple, si vous voulez effacer le temps total, appuyez longtemps sur le bouton d'augmentation / diminution de la vitesse pendant 5 secondes dans l'interface de temps total, le buzzer sonnera une fois, et vous verrez que le temps total est passé à 0 ; la distance totale à effacer est la même. Pour quitter le mode d'interrogation, il suffit de fermer la clé de sécurité.

HRC :

HRC : appuyez sur la touche mode pour entrer dans HP1, HP2 ou HP3. La **fenêtre des calories** affiche les polices HP1, HP2 ou HP3.

Valeur du paramètre en HRC :

1 : 1 : plage de réglage de l'âge : 13-80 ans, 25 par défaut.

2 : plage de réglage de la fréquence cardiaque cible : HP1 :  $(220 - \text{années}) \times 0,60$  ; HP2 :  $(220 - \text{ans}) \times 0,70$  ; HP3 :  $(220 - \text{années}) \times 0,80$

3 : le rythme cardiaque de l'utilisateur : 50-199

4 : différence de fréquence cardiaque = (fréquence cardiaque cible - fréquence cardiaque de l'utilisateur)

Programme :

1 : l'heure clignote dans le programme HRC, l'heure peut être réglée, appuyez sur la touche "start" pour lancer

2 : si vous appuyez sur la touche **Entrée** pendant le réglage de l'heure pour entrer le réglage de l'âge, la plage de réglage est de 13 à 80 ans.

3 : appuyez sur la touche **Entrée** pour entrer le réglage de la fréquence cardiaque cible : la plage de réglage est : HP1 :  $(220 - \text{ans}) \times 0,60$  ; HP2 :  $(220 - \text{ans}) \times 0,70$  ; HP3 :  $(220 - \text{ans}) \times 0,80$  4 : appuyez sur la touche **Entrée** pour entrer l'heure

1 : lorsqu'elle est arrêtée, appuyez sur la touche mode programme pour entrer dans le HRC, la fenêtre des **calories** s'affiche : police HP1, HP2 ou HP3, et la fenêtre temporelle clignote.

2 : appuyez sur la touche **Entrée**, la fenêtre du pouls affichera "25" et clignotera. Appuyez sur la touche plus / moins de la vitesse + / - pour définir l'âge de l'utilisateur, en fixant une plage : 13-80 ans. L'appui sur la touche de démarrage n'est pas valable.

Valeur limite supérieure et inférieure du HRC : A : limite supérieure : 50

B : limite inférieure : 200

3 : appuyez sur stop / enter à nouveau. La fenêtre du pouls affiche la valeur de la fréquence cardiaque d'une cible mobile et clignote ; appuyez sur la touche plus / moins de la vitesse + / - pour ajuster la valeur de réglage de la cible mobile : plage de réglage : 50-200 fois / min. en appuyant sur la touche de démarrage n'est pas valable.

4 : appuyez sur stop / enter, la fenêtre de temps affichera "30:00" minutes, et clignotera ; appuyez sur speed + / - pour régler le temps d'utilisation, plage de réglage : 5:00-99:00

Opération HRC :

1 : appuyez sur la touche start pour commencer à faire fonctionner le tapis roulant.

- 2 : essayez d'utiliser le système de battement de cœur sans fil
- 3 : la vitesse initiale est de 1,0km/h (0,6m/h), et la pente est de 0% ;
- 4 : relation de changement de vitesse
- R : changement de fréquence, le HRC détecte la fréquence cardiaque toutes les 15 secondes (la fréquence cardiaque est affichée en permanence).
- B : si la fréquence cardiaque de l'utilisateur est 15 fois / min plus basse que la fréquence cardiaque cible, la vitesse augmentera de 0,8km/h et la portance augmentera de 1%. La vitesse et la portance ne doivent pas dépasser la valeur maximale.
- C : si la fréquence cardiaque de l'utilisateur est 5 fois / min inférieure à la fréquence cardiaque cible et pas moins de 15 fois / min, la portance augmentera de 1% lorsque la vitesse augmente de 0,4 km / h, et la vitesse et la portance ne doivent pas dépasser la valeur maximale.
- D : si la fréquence cardiaque de l'utilisateur n'est pas supérieure à la fréquence cardiaque cible 5 fois / min et pas inférieure à 5 fois / min, l'augmentation de la vitesse ne changera pas.
- E : si la fréquence cardiaque de l'utilisateur est 5 fois / min plus élevée que la fréquence cardiaque cible et pas plus de 15 fois / min, la vitesse sera réduite de 0,4 km / h, la portance sera réduite de 1%, et la portance de la vitesse ne sera pas inférieure à la valeur minimale.
- F : si la fréquence cardiaque de l'utilisateur est 15 fois / min plus élevée que la fréquence cardiaque cible, la vitesse sera réduite de 0,8km/h, la portance sera réduite de 2%, et la portance de la vitesse ne sera pas inférieure à la valeur minimale.
- 5 : dans les conditions suivantes, ralentir à la vitesse la plus basse, rouler à la vitesse la plus basse pendant 15 secondes, puis s'arrêter, et émettre un son toutes les secondes.
- R : le rythme cardiaque est détecté toutes les 15 secondes, lorsque le rythme cardiaque n'est pas détecté deux fois de suite.
- B : lorsque la vitesse est de 1km/h, la fréquence cardiaque à l'effort est supérieure à la fréquence cardiaque cible, ce qui entraîne une décélération.
- 6 : appuyez sur start / stop pour arrêter le tapis roulant

Liste des fonctions du HRC :

Age Edad	BPM/PPM				
	H	Défaut			L
		HP1	HP2	HP3	
13	199	124	144	165	50
14	199	123	144	164	50
15	199	123	143	164	50
16	199	122	142	163	50
17	199	121	142	162	50
18	199	121	141	161	50
19	199	120	140	160	50
20	199	120	140	160	50
21	199	119	139	159	50
22	199	118	138	158	50
23	199	118	137	157	50
24	199	117	137	156	50
25	199	117	136	156	50
26	199	116	135	155	50

Age Edad	BPM/PPM				
	H	Défaut			L
		HP1	HP2	HP3	
47	199	103	121	138	50
48	199	103	120	137	50
49	199	102	119	136	50
50	199	102	119	136	50
51	199	101	118	135	50
52	199	100	117	134	50
53	199	100	116	133	50
54	199	99	116	132	50
55	199	99	115	132	50
56	199	98	114	131	50
57	199	97	114	130	50
58	199	97	113	129	50
59	199	96	112	128	50
60	199	96	112	128	50

27	199	115	135	154	50
28	199	115	134	153	50
29	199	114	133	152	50
30	199	114	133	152	50
31	199	113	132	151	50
32	199	112	131	150	50
33	199	112	130	149	50
34	199	111	130	148	50
35	199	111	129	148	50
36	199	110	128	147	50
37	199	109	128	146	50
38	199	109	127	145	50
39	199	108	126	144	50
40	199	108	126	144	50
41	199	107	125	143	50
42	199	106	124	142	50
43	199	106	123	141	50
44	199	105	123	140	50
45	199	105	122	140	50
46	199	104	121	139	50

61	199	95	111	127	50
62	199	94	110	126	50
63	199	94	109	125	50
64	199	93	109	124	50
65	199	93	108	124	50
66	199	92	107	123	50
67	199	91	107	122	50
68	199	91	106	121	50
69	199	90	105	120	50
70	199	90	105	120	50
71	199	89	104	119	50
72	199	88	103	118	50
73	199	88	102	117	50
74	199	87	102	116	50
75	199	87	101	116	50
76	199	86	100	115	50
77	199	85	100	114	50
78	199	85	99	113	50
79	199	84	98	112	50
80	199	84	98	112	50



GARLANDO SPA

Via Regione Piemonte, 32 - Zona Industriale D1

15068 - Pozzolo Formigaro (AL) - Italy

[www.everfit.it](http://www.everfit.it) - [info@everfit.it](mailto:info@everfit.it)